



แผนอัตรากำลัง ๓ ปี
ประจำปีงบประมาณ พ.ศ. ๒๕๖๗ - ๒๕๖๙

องค์การบริหารส่วนตำบลบ้านค้อ
อำเภอบ้านผือ จังหวัดอุดรธานี

คำนำ

การจัดทำแผนอัตรากำลัง ๓ ปี สำหรับปีงบประมาณ พ.ศ. ๒๕๖๗ - ๒๕๖๙ ขององค์การบริหารส่วนตำบลบ้านค้อ อำเภอบ้านผือ จังหวัดอุดรธานี มีวัตถุประสงค์เพื่อนำไปใช้เป็นเครื่องมือในการวางแผนการใช้อัตรากำลังคน การพัฒนากำลังคนให้สามารถดำเนินการตามภารกิจขององค์การบริหารส่วนตำบลบ้านค้อ ได้สำเร็จเป็นไปตามวัตถุประสงค์และเป็นไปอย่างมีประสิทธิภาพและประสิทธิผล

การจัดทำแผนอัตรากำลัง ๓ ปี ทำให้องค์การบริหารส่วนตำบลบ้านค้อ สามารถคาดคะเนได้ว่าในอนาคตในช่วงระยะเวลา ๓ ปีข้างหน้าจะมีการใช้อัตรากำลังข้าราชการและลูกจ้างตำแหน่งใด จำนวนเท่าใดจึงจะเหมาะสมกับปริมาณงานและภารกิจของหน่วยงาน อีกทั้งเป็นการกำหนดทิศทางและเป้าหมายในการพัฒนาพนักงานส่วนตำบลและลูกจ้าง และสามารถใช้เป็นเครื่องมือในการควบคุมการค่าใช้จ่ายด้านการบริหารงานบุคคลไม่เกินกว่าร้อยละ ๔๐ ของงบประมาณรายจ่ายประจำปีได้อีกด้วย

ที่ผ่านมาองค์การบริหารส่วนตำบลบ้านค้อได้มีการจัดทำแผนอัตรากำลัง ๓ ปี ในรอบปีงบประมาณ พ.ศ. ๒๕๖๔ - ๒๕๖๖ ซึ่งขณะนี้ได้ครบกำหนดรอบระยะเวลาการใช้แผนอัตรากำลัง ๓ ปี ดังกล่าว จึงได้จัดทำแผนอัตรากำลัง ๓ ปี สำหรับปีงบประมาณ พ.ศ. ๒๕๖๗ - ๒๕๖๙ ฉบับนี้ขึ้น เพื่อใช้เป็นเครื่องมือในการวางแผนการใช้อัตรากำลังคน การพัฒนากำลังคนให้สามารถดำเนินการตามภารกิจขององค์การบริหารส่วนตำบลบ้านค้อให้สำเร็จลุล่วงเป็นไปตามวัตถุประสงค์ที่กำหนดไว้ และเป็นไปอย่างมีประสิทธิภาพและประสิทธิผล

องค์การบริหารส่วนตำบลบ้านค้อ

สารบัญ

เรื่อง

หน้า

๑. หลักการและเหตุผล	๑
๒ วัตถุประสงค์	๑
๓. กรอบแนวคิดในการจัดทำแผนอัตรากำลัง ๓ ปี	๒
๔. สภาพปัญหา ความต้องการของประชาชนในเขตพื้นที่องค์กรปกครองส่วนท้องถิ่น	๓
๕. ภารกิจ อำนาจหน้าที่ขององค์กรปกครองส่วนท้องถิ่น	๖
๖. ภารกิจหลัก และภารกิจรองที่องค์กรปกครองส่วนท้องถิ่นจะดำเนินการ	๙
๗. สรุปปัญหาและแนวทางในการกำหนดโครงสร้างส่วนราชการและกรอบอัตรากำลัง	๙
๘. โครงสร้างการกำหนดส่วนราชการ	๑๐
๙. ภาระค่าใช้จ่ายเกี่ยวกับเงินเดือนและประโยชน์ตอบแทนอื่น	๑๘
๑๐. แผนภูมิโครงสร้างการแบ่งส่วนราชการตามแผนอัตรากำลัง ๓ ปี	๒๑
๑๑. บัญชีแสดงจัดคนลงสู่ตำแหน่งและการกำหนดเลขที่ตำแหน่งในส่วนราชการ	๒๗
๑๒. แนวทางการพัฒนาข้าราชการหรือพนักงานส่วนท้องถิ่น	๓๒
๑๓. ประกาศคุณธรรม จริยธรรมของข้าราชการหรือพนักงานส่วนท้องถิ่น	๓๔
๑๔. ภาคผนวก	๓๕

๑. หลักการและเหตุผล

๑.๑ ประกาศคณะกรรมการกลางพนักงานส่วนตำบล (ก.อบต.) เรื่องมาตรฐานทั่วไปเกี่ยวกับอัตราตำแหน่งและมาตรฐานของตำแหน่ง (ฉบับที่ ๒) พ.ศ. ๒๕๕๘ ลงวันที่ ๔ กันยายน ๒๕๕๘ กำหนดให้คณะกรรมการพนักงานส่วนตำบล (ก.อบต.จังหวัด) กำหนดตำแหน่งข้าราชการหรือพนักงานส่วนท้องถิ่น ว่าจะมีตำแหน่งใด ระดับใด อยู่ในส่วนราชการใด จำนวนเท่าใด ให้คำนึงถึงภาระหน้าที่ความรับผิดชอบ ลักษณะงานที่ต้องปฏิบัติ ความยาก และคุณภาพของงานปริมาณ ตลอดจนทั้งภาระค่าใช้จ่ายขององค์การบริหารส่วนตำบลที่จะต้องจ่ายในด้านบุคคล โดยให้องค์การบริหารส่วนตำบล จัดทำแผนอัตรากำลังของข้าราชการหรือพนักงานส่วนท้องถิ่น เพื่อใช้ในการกำหนดตำแหน่งโดยความเห็นชอบของคณะกรรมการพนักงานส่วนตำบล (ก.อบต.จังหวัด) ทั้งนี้ ให้เป็นไปตามหลักเกณฑ์ และวิธีการที่คณะกรรมการกลางพนักงานส่วนตำบล (ก.อบต.) กำหนด

๑.๒ ประกาศคณะกรรมการกลางพนักงานส่วนตำบล (ก.อบต.) เรื่องมาตรฐานทั่วไปเกี่ยวกับพนักงานจ้าง (ฉบับที่ ๓) ลงวันที่ ๑๐ กรกฎาคม ๒๕๕๗ โดยมาตรฐานทั่วไปเกี่ยวกับพนักงานจ้างสำหรับองค์กรปกครองส่วนท้องถิ่นดังกล่าว กำหนดเพื่อเป็นการปรับปรุงแนวทางการบริหารงานบุคคลของลูกจ้างให้เกิดความเหมาะสมและให้การปฏิบัติหน้าที่ราชการขององค์กรปกครองส่วนท้องถิ่นเกิดความคล่องตัว ประสิทธิภาพ ประสิทธิผลและประโยชน์สูงสุดในการบริหารงานบุคคลขององค์กรปกครองส่วนท้องถิ่น โดยได้กำหนดให้คณะกรรมการข้าราชการหรือพนักงานส่วนท้องถิ่นนำมาตราฐานทั่วไปเกี่ยวกับพนักงานจ้างมากำหนดเป็นประกาศหลักเกณฑ์และเงื่อนไขเกี่ยวกับพนักงานจ้าง พร้อมทั้งให้องค์กรปกครองส่วนท้องถิ่นดำเนินการจัดทำแผนอัตรากำลัง ๓ ปี ตามประกาศคณะกรรมการข้าราชการหรือพนักงานส่วนท้องถิ่น เรื่อง มาตรฐานทั่วไปเกี่ยวกับพนักงานจ้าง (ฉบับที่ ๓) ลงวันที่ ๑๐ กรกฎาคม ๒๕๕๗

๑.๓ คณะกรรมการกลางพนักงานส่วนตำบล (ก.อบต.) ได้มีมติเห็นชอบประกาศกำหนดการกำหนดตำแหน่งข้าราชการหรือพนักงานส่วนท้องถิ่น โดยกำหนดแนวทางให้องค์การบริหารส่วนตำบล จัดทำแผนอัตรากำลังขององค์กรปกครองส่วนท้องถิ่น เพื่อเป็นกรอบในการกำหนดตำแหน่งและการใช้ตำแหน่งข้าราชการหรือพนักงานส่วนท้องถิ่น ลูกจ้างประจำและพนักงานจ้าง โดยให้เสนอให้ก.อบต.จังหวัด พิจารณาให้ความเห็นชอบ โดยได้กำหนดให้องค์การบริหารส่วนตำบล แต่งตั้งคณะกรรมการจัดทำแผนอัตรากำลัง วิเคราะห์อำนาจหน้าที่และภารกิจขององค์กรปกครองส่วนท้องถิ่น (อบจ.,เทศบาล หรือ อบต.) วิเคราะห์ความต้องการกำลังคน วิเคราะห์การวางแผนการใช้กำลังคน จัดทำกรอบอัตรากำลัง และกำหนดหลักเกณฑ์และเงื่อนไขในการกำหนดตำแหน่งข้าราชการหรือพนักงานส่วนท้องถิ่นตามแผนอัตรากำลัง ๓ ปี

จากหลักการและเหตุผลดังกล่าว องค์การบริหารส่วนตำบลบ้านค้อ จึงได้จัดทำแผนอัตรากำลัง ๓ ปี ประจำปีงบประมาณ พ.ศ. ๒๕๖๗ - ๒๕๖๙ ขึ้น

๒. วัตถุประสงค์

๒.๑ เพื่อให้องค์การบริหารส่วนตำบลบ้านค้อ มีโครงสร้างการแบ่งงานและระบบงาน ระบบการจ้างที่เหมาะสม ไม่ซ้ำซ้อนอันจะเป็นการประหยัดงบประมาณรายจ่ายขององค์กรปกครองส่วนท้องถิ่น

๒.๒ เพื่อให้องค์การบริหารส่วนตำบลบ้านค้อ มีการกำหนดตำแหน่งการจัดอัตรากำลังโครงสร้างให้เหมาะสมกับอำนาจหน้าที่ขององค์การบริหารส่วนตำบลบ้านค้อ ตามพระราชบัญญัติสภาตำบลและองค์การบริหารส่วนตำบล พ.ศ. ๒๕๓๗ และตามพระราชบัญญัติกำหนดแผนและขั้นตอนการกระจายอำนาจให้องค์กรปกครองส่วนท้องถิ่น พ.ศ. ๒๕๔๒

๒.๓ เพื่อให้คณะกรรมการพนักงานส่วนตำบลจังหวัดอุดรธานี (ก.อบต.จังหวัดอุดรธานี) สามารถตรวจสอบการกำหนดตำแหน่งและการใช้ตำแหน่งข้าราชการหรือพนักงานส่วนท้องถิ่น ลูกจ้างประจำว่าถูกต้องเหมาะสมหรือไม่

๒.๔ เพื่อให้คณะกรรมการกลางพนักงานส่วนตำบลจังหวัดอุดรธานี (ก.อบต.จังหวัดอุดรธานี) สามารถตรวจสอบการกำหนดประเภทตำแหน่งและการสรรหาและเลือกสรรตำแหน่งพนักงานจ้างว่าถูกต้องเหมาะสมหรือไม่

๒.๕ เพื่อเป็นแนวทางในการดำเนินการวางแผนการใช้อัตรากำลังการพัฒนาบุคลากรขององค์การบริหารส่วนตำบลบ้านค้อ

๒.๖ เพื่อให้องค์การบริหารส่วนตำบลบ้านค้อ สามารถวางแผนอัตรากำลัง ในการบรรจุแต่งตั้งข้าราชการ และการใช้อัตรากำลังของบุคลากร เพื่อให้การบริหารงาน ขององค์การบริหารส่วนตำบลบ้านค้อ เกิดประโยชน์ต่อประชาชนเกิดผลสัมฤทธิ์ต่อภารกิจตามอำนาจหน้าที่ มีประสิทธิภาพมีความคุ้มค่าสามารถลดขั้นตอนการปฏิบัติงานและมีการลดภารกิจและยุบเลิกหน่วยงานที่ไม่จำเป็นการปฏิบัติภารกิจสามารถตอบสนองความต้องการของประชาชนได้เป็นอย่างดี

๒.๗ เพื่อให้องค์การบริหารส่วนตำบลบ้านค้อ ดำเนินการวางแผนการใช้อัตรากำลังบุคลากร ให้เหมาะสม การพัฒนาบุคลากรได้อย่างต่อเนื่องมีประสิทธิภาพ และสามารถควบคุมภาระค่าใช้จ่ายด้านการบริหารงานบุคคลขององค์กรปกครองส่วนท้องถิ่นให้เป็นไปตามที่กฎหมายกำหนด

๒.๘ เพื่อให้องค์การบริหารส่วนตำบลบ้านค้อ มีการกำหนดตำแหน่งอัตรากำลังของบุคลากร ที่สามารถตอบสนองการปฏิบัติงานขององค์กรปกครองส่วนท้องถิ่นที่มีความจำเป็นเร่งด่วน และสนองนโยบายของรัฐบาล หรือมติคณะรัฐมนตรี หรือนโยบายขององค์การบริหารส่วนตำบลบ้านค้อ

๓. กรอบแนวคิดในการจัดทำแผนอัตรากำลัง ๓ ปี

๓.๑ วิเคราะห์ภารกิจ อำนาจหน้าที่ความรับผิดชอบขององค์การบริหารส่วนตำบลบ้านค้อ ตามตามพระราชบัญญัติสภาตำบลและองค์การบริหารส่วนตำบล พ.ศ. ๒๕๓๗ และตามพระราชบัญญัติแผน และขั้นตอนการกระจายอำนาจให้องค์กรปกครองส่วนท้องถิ่น พ.ศ. ๒๕๔๒ ตลอดจนกฎหมายอื่นให้สอดคล้องกับแผนพัฒนาเศรษฐกิจและสังคมแห่งชาติ แผนพัฒนาจังหวัด แผนพัฒนาอำเภอ แผนพัฒนาตำบล นโยบายของรัฐบาล มติคณะรัฐมนตรี นโยบายผู้บริหาร และสภาพปัญหาขององค์การบริหารส่วนตำบลบ้านค้อ

๓.๒ กำหนดโครงสร้างการแบ่งส่วนราชการภายในและการจัดระบบงาน เพื่อรองรับภารกิจตามอำนาจหน้าที่ความรับผิดชอบ ให้สามารถแก้ปัญหาขององค์การบริหารส่วนตำบลบ้านค้อได้อย่างมีประสิทธิภาพและตอบสนองความต้องการของประชาชน

๓.๓ กำหนดตำแหน่งในสายงานต่างๆ จำนวนตำแหน่ง และระดับตำแหน่ง ให้เหมาะสมกับภาระหน้าที่ความรับผิดชอบ ปริมาณงาน และคุณภาพของงาน รวมทั้งสร้างความก้าวหน้าในสายอาชีพของกลุ่มงานต่างๆ

๓.๔ กำหนดความต้องการพนักงานจ้างในองค์กรปกครองส่วนท้องถิ่น โดยให้หัวหน้าส่วนราชการเข้ามามีส่วนร่วม เพื่อกำหนดความจำเป็นและความต้องการในการใช้พนักงานจ้างให้ตรงกับภารกิจและอำนาจหน้าที่ที่ต้องปฏิบัติอย่างแท้จริง และต้องคำนึงถึงโครงสร้างส่วนราชการ และจำนวนข้าราชการ ลูกจ้างประจำในองค์การบริหารส่วนตำบลบ้านค้อ ประกอบการกำหนดประเภทตำแหน่งพนักงานจ้าง

๓.๕ กำหนดประเภทตำแหน่งพนักงานจ้าง จำนวนตำแหน่งให้เหมาะสมกับภารกิจ อำนาจหน้าที่ ความรับผิดชอบ ปริมาณงานและคุณภาพของงานให้เหมาะสมกับโครงสร้างส่วนราชการขององค์การบริหารส่วนตำบลบ้านค้อ

๓.๖ จัดทำกรอบอัตรากำลัง ๓ ปี โดยภาระค่าใช้จ่ายด้านการบริหารงานบุคคลต้องไม่เกินร้อยละสี่สิบของงบประมาณรายจ่าย

๓.๗ ให้ข้าราชการหรือพนักงานส่วนท้องถิ่น ลูกจ้างประจำและพนักงานจ้างทุกคน ได้รับการพัฒนาความรู้ความสามารถอย่างน้อยปีละ ๑ ครั้ง

๔. สภาพปัญหาของพื้นที่และความต้องการของประชาชน

ตำบลบ้านค้อ เป็นตำบลที่จัดตั้งขึ้นตามพระราชบัญญัติลักษณะปกครองท้องที่ พ.ศ. ๒๕๒๔ อยู่ในเขตพื้นที่การปกครองของอำเภอบ้านผือ จังหวัดอุดรธานี มีหมู่บ้านในความรับผิดชอบ ๖ หมู่บ้าน มีประชากรในพื้นที่ตำบลบ้านค้อ (ข้อมูล ณ เดือนมีนาคม ๒๕๖๖) จำนวน ๓,๑๒๒ คน ๑,๐๓๙ ครัวเรือน มีเนื้อที่ประมาณ ๓๑.๓๐ ตารางกิโลเมตร หรือประมาณ ๑๙,๕๑๒.๕๖ ไร่ ลักษณะภูมิประเทศมีสภาพเป็นพื้นที่ราบลุ่มมีลำห้วยไหลผ่านหลายสาย เช่น ลำห้วยโมง ลำห้วยซัด ลำห้วยน้ำฟ้า ลำห้วยชัน ลำห้วยดินดำ และเป็นที่ยอมรับของลำห้วยทุกสาย จึงประสบปัญหาน้ำท่วมทุกปีและเป็นปัญหาหลักของตำบลบ้านค้อ

เพื่อให้การวางแผนอัตรากำลัง ๓ ปี ขององค์การบริหารส่วนตำบลบ้านค้อมีความครบถ้วน สามารถดำเนินการตามอำนาจหน้าที่ได้อย่างมีประสิทธิภาพ สามารถวิเคราะห์สภาพปัญหาในเขตพื้นที่ ขององค์การบริหารส่วนตำบลว่ามีปัญหาอะไร อีกทั้งความจำเป็นพื้นฐานและความต้องการของประชาชนในเขตพื้นที่ ที่สำคัญดังนี้

๑. ด้านโครงสร้างพื้นฐาน

- ๑.๑ การคมนาคมขนส่งภายในเขตตำบลไม่สะดวกมีบางส่วนต้องก่อสร้างใหม่และมีบางส่วนที่ต้องซ่อมแซม
- ๑.๒ ไฟฟ้าสาธารณะไม่เพียงพอ
- ๑.๓ ปัญหาการชลประทาน
- ๑.๔ ปัญหาการขาดสถานที่สำหรับจัดตั้งองค์กร และกลุ่มต่างๆ

๒. ปัญหาการผลิต การตลาด รายได้และการมีงานทำ

- ๒.๑ การประกอบอาชีพของคนในชุมชน
 - ปัญหาการขาดความรู้และขาดโอกาสในการประกอบอาชีพ
 - ปัญหาการขาดการรวมกลุ่มอาชีพ

๓. ปัญหาสาธารณสุขและการอนามัย

- ๓.๑ ปัญหาแหล่งข้อมูลข่าวสารด้านสาธารณสุข และการอนามัย
- ๓.๒ ปัญหาการแพร่ระบาดของยาเสพติด
- ๓.๓ ปัญหาการแพร่ระบาดของโรคติดต่อทางการหายใจ และการป้องกันไข้เลือดออก, ไข้หวัดนกและโรคพิษสุนัขบ้า

๔. ปัญหาน้ำอุปโภค-บริโภค และน้ำเพื่อการเกษตร

- ๔.๑ การขาดแคลนน้ำสำหรับอุปโภคในช่วงฤดูแล้ง
- ๔.๒ ระบบประปาหมู่บ้าน และการประปาส่วนภูมิภาคไม่เพียงพอไม่ทั่วถึง
- ๔.๓ คลองส่งน้ำ ลำห้วยตื้นเขิน

๕. ปัญหาการขาดความรู้เพื่อการปรับปรุงคุณภาพชีวิต

- ๕.๑ การขาดโอกาสในการศึกษา
- ๕.๒ ประชาชนติดสิ่งเสพติด เช่น ยาบ้า สุรา
- ๕.๓ ขาดสถานที่และวัสดุอุปกรณ์ในการใช้อินเตอร์เน็ต

๖. ปัญหาทรัพยากรธรรมชาติ

- ๖.๑ ปัญหาอุทกภัย
- ๖.๒ ปัญหาवादภัย
- ๖.๓ ปัญหาภัยแล้ง

๗. ปัญหาการบริหาร และการจัดการขององค์การบริหารส่วนตำบล

- ๗.๑ โครงสร้างขององค์การบริหารส่วนตำบลมีการเปลี่ยนแปลงย่อยตามภารกิจที่ได้รับมากขึ้น
- ๗.๒ สมาชิกสภาองค์การบริหารส่วนตำบลบางส่วนขาดความเข้าใจในระเบียบ กฎหมาย และขอบเขตอำนาจหน้าที่
- ๗.๓ ความต้องการและความคาดหวังของประชาชนมีสูง แต่องค์การบริหารส่วนตำบลตอบสนองความต้องการได้น้อย
- ๗.๔ การประสานงานระหว่างท้องถิ่นและจังหวัดมีน้อย
- ๗.๕ ปริมาณงานมีมาก งบประมาณที่ได้รับจัดสรรไม่เพียงพอและไม่มีความเหมาะสมกับปริมาณงานทำให้ผลงานไม่มีประสิทธิภาพเท่าที่ควร
- ๗.๖ ประชาชนบางส่วนยังขาดการให้ความร่วมมือกับองค์กรปกครองส่วนท้องถิ่น
- ๗.๗ ความเข้มแข็งขององค์กรประชาชน ประชาคมและผู้นำชุมชน
- ๗.๘ บุคลากรและงบประมาณภาครัฐมีจำกัด ไม่เพียงพอต่อการแก้ไขปัญหาชุมชน

ความต้องการของประชาชน

๑. ความต้องการด้านโครงสร้างพื้นฐาน
 - ๑.๑ ขุดลอกคลอง, ก่อสร้างสะพาน คสล., วางท่อระบายน้ำ บล็อกคอนกรีต
 - ๑.๒ ให้มีและติดตั้งไฟฟ้าสาธารณะให้เพียงพอและทั่วถึง
 - ๑.๓ ก่อสร้างถนนสำหรับขนส่งผลผลิตทางการเกษตร
 - ๑.๔ ก่อสร้างถนนคอนกรีตเสริมเหล็กภายในหมู่บ้าน
 - ๑.๕ ซ่อมแซมถนนลูกรังภายในหมู่บ้านและระหว่างหมู่บ้าน
 - ๑.๖ ก่อสร้างศูนย์จัดตั้งองค์กร กลุ่มต่างๆ และศาลาประชาคม การก่อสร้างถนนลูกรังเพื่อการเกษตรอย่างทั่วถึง
๒. ความต้องการด้านการผลิต การตลาด รายได้และการมีงานทำ
 - ๒.๑ จัดตั้งศูนย์ถ่ายทอดเทคโนโลยีทางการเกษตร
 - ๒.๒ ฝึกอบรมให้ความรู้ด้านวิชาการเกษตร เทคโนโลยีทางการเกษตร
 - ๒.๓ สนับสนุนงบประมาณพร้อมวัสดุ อุปกรณ์
 - ๒.๔ จัดตั้งกลุ่มหนึ่งตำบลหนึ่งฟาร์มตัวอย่าง
 - ๒.๕ จัดตั้งกลุ่มสินค้าผลิตภัณฑ์ตำบล
๓. ความต้องการด้านสาธารณสุข และการอนามัย
 - ๓.๑ ฝึกอบรมให้ความรู้ด้านโภชนาการอนามัยแม่และเด็ก
 - ๓.๒ ให้ความรู้ด้านสุขศึกษา
 - ๓.๓ ให้มีการป้องกันและแก้ปัญหาเสพติด
 - ๓.๔ ให้มีการรณรงค์ป้องกันการแพร่ระบาดของโรคติดต่อ เช่น การแพร่ระบาดของเชื้อไวรัสโคโรนา (COVID-๑๙), ไข้เลือดออก ไข้หวัดนก และโรคพิษสุนัขบ้า
 - ๓.๕ ให้มีการดูแลสุขภาพผู้สูงอายุ, เด็ก, สตรีและคนพิการ
๔. ความต้องการด้านน้ำอุปโภค – บริโภค และน้ำเพื่อการเกษตร
 - ๔.๑ ขุดลอกคลองน้ำและกำจัดวัชพืชตามแหล่งน้ำ
 - ๔.๒ ขยายเขตประปาหมู่บ้านทุกหมู่บ้าน
 - ๔.๓ จัดให้มีแหล่งกักเก็บน้ำ
 - ๔.๔ จัดให้มีสะพานข้ามห้วยหนองคลองบึง
๕. ความต้องการด้านความรู้เพื่อการปรับปรุงคุณภาพชีวิต

- ๕.๑ ฝึกอบรมให้ความรู้ด้านอาชีพ ให้มีศูนย์ข้อมูล ห้องสมุดชุมชนสำหรับบริการประชาชน
 - ๕.๒ การจัดการศึกษาและการศึกษานอกระบบ
 - ๕.๓ ให้ความรู้เกี่ยวกับการป้องกันและแก้ไขปัญหายาเสพติด
 - ๕.๔ ฟื้นฟูและส่งเสริมศิลปวัฒนธรรมและภูมิปัญญาท้องถิ่น
๖. ความต้องการด้านทรัพยากรธรรมชาติ
- ๖.๑ อบรมให้ความรู้ในการป้องกันภัยธรรมชาติ
 - ๖.๒ ฝึกอบรมจัดตั้งเยาวชนด้านการอนุรักษ์ทรัพยากรธรรมชาติและสิ่งแวดล้อม
 - ๖.๓ ชุดลอกคลองที่ตื้นเขินและกำจัดวัชพืช
๗. ความต้องการด้านการบริหารจัดการขององค์การบริหารส่วนตำบล
- ๗.๑ จัดประชุมอบรม สัมมนาเพิ่มประสิทธิภาพสมาชิกสภาองค์การบริหารส่วนตำบล
 - ๗.๒ จัดประชุมประชาคมสร้างความเข้มแข็งให้กับองค์กรภาคประชาชน กลุ่มสตรี, กลุ่มอาสา และอื่นๆ
 - ๗.๓ สรรหาหาบุคลากรและงบประมาณให้เพียงพอต่อปริมาณงาน
 - ๗.๔ พัฒนาบุคลากรด้วยการอบรมสัมมนาเพิ่มประสิทธิภาพในการบริหารจัดการองค์กร

๕. ภารกิจ อำนาจหน้าที่ขององค์การบริหารส่วนตำบลบ้านค้อ

การพัฒนาท้องถิ่นขององค์การบริหารส่วนตำบลบ้านค้อนั้น เป็นการสร้างความเข้มแข็งของชุมชนในการร่วมคิด ร่วมแก้ปัญหา ร่วมสร้าง ร่วมจัดทำส่งเสริมความเข้มแข็งของชุมชน ในเขตพื้นที่องค์การบริหารส่วนตำบลบ้านค้อให้มีส่วนร่วมในการพัฒนาท้องถิ่นในทุกด้าน การพัฒนาองค์การบริหารส่วนตำบลบ้านค้อ จะสมบูรณ์ได้จำเป็นต้องอาศัยความร่วมมือของชุมชน ในพื้นที่เกิดความตระหนักร่วมกันแก้ไขปัญหาและความเข้าใจแนวทางแก้ไขปัญหาย่างแท้จริง องค์การบริหารส่วนตำบลบ้านค้อ ยังได้สนับสนุนให้การศึกษาเด็กก่อนวัยเรียน และพัฒนาเยาวชนให้พร้อมที่จะเป็นบุคลากรที่มีคุณภาพโดยยึดกรอบแนวทางในการจัดระเบียบการศึกษา ส่วนด้านการพัฒนาอาชีพนั้น จะเน้นพัฒนาเศรษฐกิจชุมชนพึ่งตนเองในท้องถิ่น และยังจัดให้ตั้งเศรษฐกิจแบบพอเพียงโดยส่วนรวมการวิเคราะห์ภารกิจ อำนาจหน้าที่ขององค์การบริหารส่วนตำบลบ้านค้อ ตามพระราชบัญญัติสภาตำบลและองค์การบริหารส่วนตำบล พ.ศ. ๒๕๓๗ (และแก้ไขเพิ่มเติมจนถึง (ฉบับที่ ๖) พ.ศ. ๒๕๕๒) และตามพระราชบัญญัติกำหนดแผนและขั้นตอนการกระจายอำนาจให้องค์กรปกครองท้องถิ่น พ.ศ. ๒๕๔๒ และรวบรวมกฎหมายอื่นของ องค์การบริหารส่วนตำบลใช้เทคนิค SWOT เข้ามาช่วย ทั้งนี้ เพื่อให้ทราบว่างค์การบริหารส่วนตำบล มีอำนาจหน้าที่ที่จะเข้าไปดำเนินการแก้ไขปัญหาในเขตพื้นที่ให้ตรงกับความต้องการของประชาชนได้อย่างไร โดยวิเคราะห์จุดแข็ง จุดอ่อน โอกาส ภัยคุกคาม ในการดำเนินการตามภารกิจตามหลัก SWOT องค์การบริหารส่วนตำบลบ้านค้อ กำหนดวิธีการดำเนินการตามภารกิจสอดคล้องกับแผนพัฒนาเศรษฐกิจและสังคมแห่งชาติ แผนพัฒนาจังหวัด แผนพัฒนาตำบล นโยบายของรัฐ และนโยบายของผู้บริหารท้องถิ่น ทั้งนี้สามารถวิเคราะห์ภารกิจให้ตรงกับสภาพปัญหา โดยสามารถกำหนดแบ่งภารกิจได้เป็น ๗ ด้าน ซึ่งภารกิจดังกล่าวถูกกำหนดอยู่ในพระราชบัญญัติสภาตำบลและองค์การบริหารส่วนตำบล พ.ศ. ๒๕๓๗ (และที่แก้ไขเพิ่มเติมจนถึง (ฉบับที่ ๖) พ.ศ. ๒๕๕๒) และตามพระราชบัญญัติกำหนดแผนและขั้นตอนการกระจายอำนาจให้องค์กรปกครองส่วนท้องถิ่น พ.ศ. ๒๕๔๒ ดังนี้

๕.๑ ด้านโครงสร้างพื้นฐาน มีภารกิจที่เกี่ยวข้องดังนี้

- (๑) การจัดการและดูแลสถานีขนส่งทางบกและทางน้ำ
- (๒) การสร้างและบำรุงรักษาทางบกและทางน้ำที่เชื่อมต่อระหว่างองค์กรปกครองส่วน

ท้องถิ่นอื่น

- (๓) การขนส่งมวลชนและการวินาศกรรมจราจร
- (๔) การสาธารณสุข
- (๕) การจัดให้มีและการบำรุงทางน้ำและทางบก
- (๖) การจัดให้มีและบำรุงทางระบายน้ำ
- (๗) การจัดให้มีน้ำสะอาดหรือการประปา
- (๘) การจัดให้มีตลาด ท่าเทียบเรือและท่าข้าม
- (๙) การจัดให้มีและการบำรุงการไฟฟ้าหรือแสงสว่างโดยวิธีอื่น ๆ

๕.๒ ด้านส่งเสริมคุณภาพชีวิต มีภารกิจที่เกี่ยวข้อง ดังนี้

- (๑) การจัดการศึกษา
- (๒) การจัดให้มีสถานพยาบาลระดับตำบล และการป้องกันและควบคุมโรคติดต่อ
- (๓) การป้องกัน การบำบัดโรค และการจัดตั้งและบำรุงสถานพยาบาล
- (๔) การสังคมสงเคราะห์และกรพัฒนาคุณภาพชีวิตเด็ก สตรี คนชราและผู้ด้อยโอกาส
- (๕) การรักษาความสะอาดของถนน ทางเดินและที่สาธารณะ
- (๖) การจัดให้มีโรงฆ่าสัตว์
- (๗) การจัดให้มีสุสานและฌาปนสถาน

(๘) การจัดให้มีการบำรุงสถานที่สำหรับนักกีฬา การพักผ่อนหย่อนใจ สวนสาธารณะ ตลอดจนสถานที่ประชุมอบรมราษฎร

(๙) การบำรุงและส่งเสริมการทำมาหากินของราษฎร

๕.๓ ด้านการจัดระเบียบชุมชน สังคม และการรักษาความสงบเรียบร้อย มีภารกิจที่เกี่ยวข้อง ดังนี้

(๑) การป้องกันและบรรเทาสาธารณภัย

(๒) การคุ้มครองดูแลและรักษาทรัพย์สินอันเป็นสาธารณสมบัติของ

(๓) การผังเมือง

(๔) จัดให้มีสถานที่จอดรถ

(๕) การรักษาความสะอาดและความเป็นระเบียบเรียบร้อยของบ้านเมือง

(๖) การควบคุมอาคาร

๕.๔ ด้านการวางแผน การส่งเสริมการลงทุน พาณิชยกรรมและการท่องเที่ยว มีภารกิจที่เกี่ยวข้อง ดังนี้

๑. ส่งเสริมให้มีอุตสาหกรรมในครอบครัว

๒. ให้มีและส่งเสริมกลุ่มเกษตรกร และกิจการสหกรณ์

๓. บำรุงและส่งเสริมการประกอบอาชีพของราษฎร

๔. ให้มีตลาด

๕. การท่องเที่ยว

๖. กิจการเกี่ยวกับการพาณิชย์

๗. การส่งเสริมการฝึกและประกอบอาชีพ

๘. การพาณิชยกรรมและการส่งเสริมการลงทุน

๕.๕ ด้านบริหารจัดการและการอนุรักษ์ทรัพยากรธรรมชาติและสิ่งแวดล้อม มีภารกิจที่เกี่ยวข้อง ดังนี้

๑. คุ้มครอง ดูแล และบำรุงรักษาทรัพยากรธรรมชาติและสิ่งแวดล้อม

๒. รักษาความสะอาดของถนน ทางน้ำ ทางเดิน และที่สาธารณะรวมทั้งกำจัดขยะมูลฝอยและ

สิ่งปฏิกูล

๓. การจัดการสิ่งแวดล้อมและมลพิษต่างๆ

๕.๖ ด้านการศาสนา ศิลปวัฒนธรรม จารีตประเพณี และภูมิปัญญาท้องถิ่น มีภารกิจที่เกี่ยวข้อง ดังนี้

๑. บำรุงรักษาศิลปะ จารีตประเพณี ภูมิปัญญาท้องถิ่น และวัฒนธรรมอันดีของท้องถิ่น

๒. ส่งเสริมการศึกษา ศาสนา และวัฒนธรรม

๓. การจัดการศึกษา

๔. การส่งเสริมการกีฬา จารีตประเพณี และวัฒนธรรมอันดีงามของท้องถิ่น

๕.๗ ด้านการบริหารจัดการและการสนับสนุนการปฏิบัติการกิจการของส่วนราชการและองค์กรปกครองส่วนท้องถิ่นมีภารกิจที่เกี่ยวข้อง ดังนี้

๑. สนับสนุนสภาพตำบลและองค์กรปกครองส่วนท้องถิ่นอื่นในการพัฒนาท้องถิ่น

๒. ปฏิบัติหน้าที่อื่นตามที่ทางราชการมอบหมายโดยจัดสรรงบประมาณหรือบุคลากรให้ตาม

ความจำเป็นและสมควร

๓. ส่งเสริมการมีส่วนร่วมของราษฎร ในการมีมาตรการป้องกัน

๔. การประสานและให้ความร่วมมือในการปฏิบัติหน้าที่ขององค์กรปกครองส่วนท้องถิ่น

ภารกิจทั้ง ๗ ด้านตามที่กฎหมายกำหนดให้อำนาจองค์การบริหารส่วนตำบลสามารถจะ

แก้ไขปัญหาขององค์การบริหารส่วนตำบลบ้านค้อ ได้เป็นอย่างดี มีประสิทธิภาพและประสิทธิผล โดยคำนึงถึงความต้องการของประชาชนในเขตพื้นที่ประกอบด้วย การดำเนินการขององค์การบริหารส่วนตำบลจะต้อง

สอดคล้องกับแผนพัฒนาเศรษฐกิจและสังคมแห่งชาติ แผนพัฒนาจังหวัด แผนพัฒนาอำเภอ แผนพัฒนาตำบล นโยบายของรัฐ และนโยบายของผู้บริหารองค์การบริหารส่วนตำบลเป็นสำคัญ

หมายเหตุ มาตรา ๖๗, ๖๘ หมายถึง พระราชบัญญัติสภาตำบลและองค์การบริหารส่วนตำบล พ.ศ. ๒๕๔๒ มาตรา ๑๖, ๑๗ และมาตรา ๔๕ หมายถึง พระราชบัญญัติกำหนดแผนและขั้นตอนกระจายอำนาจให้แก่องค์กรปกครองส่วนท้องถิ่น พ.ศ. ๒๕๔๒

๖. ภารกิจหลัก และภารกิจรอง ที่องค์การบริหารส่วนตำบลบ้านค้อจะดำเนินการ

ภารกิจหลัก

๑. ด้านพัฒนาคนชุมชนและสังคม
๒. ด้านการส่งเสริมคุณภาพชีวิต
๓. ด้านการพัฒนาอาชีพ รายได้
๔. การสนับสนุนส่งเสริมประเพณีและวัฒนธรรมท้องถิ่นภูมิปัญญาไทย
๕. ด้านการศึกษา ศาสนาและวัฒนธรรม
๖. ด้านสาธารณสุข
๗. ด้านการปรับปรุงโครงสร้างพื้นฐาน
๘. การจัดระเบียบชุมชน สังคม และการรักษาความสงบเรียบร้อย
๙. ด้านการป้องกันและบรรเทาสาธารณภัย
๑๐. การอนุรักษ์ทรัพยากรธรรมชาติและสิ่งแวดล้อม

ภารกิจรอง

๑. การสนับสนุนและส่งเสริมศักยภาพกลุ่มอาชีพ
๒. การส่งเสริมการเกษตรและการประกอบอาชีพทางการเกษตร
๓. การพัฒนาชุมชนให้น่าอยู่
๔. การพัฒนาการบริหารจัดการระบบการปฏิบัติงาน องค์การบริหารส่วนตำบล

๗. สรุปปัญหาและแนวทางในการกำหนดโครงสร้างส่วนราชการและกรอบอัตรากำลัง

องค์การบริหารส่วนตำบลบ้านค้อ กำหนดโครงสร้างการแบ่งส่วนราชการออกเป็น ๕ ส่วนราชการ ได้แก่ สำนักปลัด กองคลัง กองช่าง กองการศึกษา ศาสนาและวัฒนธรรม และกองสวัสดิการสังคม ทั้งนี้ ได้กำหนดกรอบอัตรากำลังข้าราชการจำนวน ๒๐ อัตรา พนักงานครู จำนวน ๑๑ อัตรา พนักงานจ้างตามภารกิจ จำนวน ๑๕ อัตรา และพนักงานจ้างทั่วไป จำนวน ๗ อัตรา รวมกำหนดตำแหน่งเกี่ยวกับบุคลากรทั้งสิ้น จำนวน ๕๓ อัตรา จะเห็นได้ว่าการกำหนดอัตรากำลัง ขององค์การบริหารส่วนตำบลบ้านค้อ ยังไม่มีความเหมาะสม เนื่องจากที่ผ่านมาองค์การบริหารส่วนตำบลบ้านค้อ มีภารกิจและปริมาณงานที่เพิ่มมากขึ้นจำนวนมากในส่วนราชการ กองช่าง และกองการศึกษา ศาสนาและวัฒนธรรม อีกทั้งจำนวนบุคลากรที่มีอยู่ไม่เพียงพอต่อการปฏิบัติการกิจให้สำเร็จลุล่วงได้อย่างมีประสิทธิภาพและประสิทธิผล ซึ่งหากเปรียบเทียบกับจำนวนอัตรากำลัง ในองค์การบริหารส่วนตำบลใกล้เคียง ที่มีงบประมาณและภาระหน้าที่ใกล้เคียง จะเห็นได้ว่าการกำหนดอัตรากำลัง ขององค์การบริหารส่วนตำบลบ้านค้อ ยังไม่มีความเหมาะสม

ดังนั้น เพื่อให้การกำหนดกรอบอัตรากำลังของ องค์การบริหารส่วนตำบลบ้านค้อเป็นไปอย่างเหมาะสม จึงมีความจำเป็นต้องขอกำหนดตำแหน่งใหม่เพื่อรองรับปริมาณงานที่เพิ่มมากขึ้น และยุบเลิกบางตำแหน่งที่มีความซ้ำซ้อน ให้เหมาะสมกับภาระค่าใช้จ่ายด้านบุคลากร เพื่อแก้ปัญหาการบริหารงานภายในส่วนราชการสำนักปลัด กองคลัง กองช่าง กองการศึกษา ศาสนาและวัฒนธรรม และกองสวัสดิการสังคม ขององค์การบริหารส่วนตำบลบ้านค้อต่อไป

๘. โครงสร้างการกำหนดส่วนราชการ

(แนบท้ายประกาศองค์การบริหารส่วนตำบลบ้านค้อ ลงวันที่ ๒๕ เดือนกุมภาพันธ์ พ.ศ.๒๕๖๔)

๘.๑ โครงสร้าง

จากการที่องค์การบริหารส่วนตำบลบ้านค้อ ได้กำหนดภารกิจหลักและภารกิจรองที่จะดำเนินการดังกล่าวโดยองค์การบริหารส่วนตำบล กำหนดตำแหน่งของพนักงานส่วนตำบลให้ตรงกับภารกิจดังกล่าว และในระยะแรก การกำหนดโครงสร้างส่วนราชการที่จะรองรับการดำเนินการตามภารกิจนั้น อาจกำหนดเป็นภารกิจอยู่ในงาน หรือกำหนดเป็นฝ่าย และในระยะต่อไป เมื่อมีการดำเนินการตามภารกิจนั้น และองค์การบริหารส่วนตำบลพิจารณาเห็นว่า ภารกิจนั้นมีปริมาณมากพอก็อาจจะพิจารณาตั้งเป็นส่วนต่อไป ดังนี้

โครงสร้างตามแผนอัตรากำลังปัจจุบัน	โครงสร้างตามแผนอัตรากำลังใหม่	หมายเหตุ
<p>๑. สำนักปลัด อบต.</p> <p>๑.๑ งานบริหารทั่วไป</p> <ul style="list-style-type: none"> - งานสารบรรณ - งานบริหารงานบุคคล - งานเลือกตั้งและทะเบียนข้อมูล - งานตรวจสอบภายใน - งานอำนวยความสะดวกและข้อมูลข่าวสาร - งานควบคุมและส่งเสริมการท่องเที่ยว - งานชุมชนสัมพันธ์ - งานประชาสัมพันธ์ - งานอาคารสถานที่ - งานรักษาความสงบเรียบร้อย - งานสนับสนุนและบริการประชาชน - งานคุ้มครองและบำรุงรักษาทรัพย์สินของทางราชการและสถานที่สาธารณะ <p>๑.๒ งานนโยบายและแผน</p> <ul style="list-style-type: none"> - งานนโยบายและแผนพัฒนา - งานวิชาการ - งานข้อมูลและประชาสัมพันธ์ - งานงบประมาณ - งานสารสนเทศและระบบคอมพิวเตอร์ - งานประสานโครงการฝึกอบรม - งานโครงการอินเทอร์เน็ตตำบล - งานจัดทำข้อบังคับงบประมาณ <p>๑.๓ งานกฎหมายและคดี</p> <ul style="list-style-type: none"> - งานกฎหมายและนิติกรรม - งานร้องเรียนร้องทุกข์และอุทธรณ์ - งานข้อบัญญัติ อบต. และระเบียบ - งานดำเนินการทางคดีและศาลปกครอง - งานระเบียบการคลัง 	<p>๑. สำนักปลัด อบต.</p> <p>๑.๑ งานบริหารงานทั่วไป</p> <ul style="list-style-type: none"> - งานสารบรรณ - งานบริหารงานบุคคล - งานเลือกตั้งและทะเบียนข้อมูล - งานตรวจสอบภายใน - งานอำนวยความสะดวกและข้อมูลข่าวสาร - งานควบคุมและส่งเสริมการท่องเที่ยว - งานชุมชนสัมพันธ์ - งานประชาสัมพันธ์ - งานอาคารสถานที่ - งานรักษาความสงบเรียบร้อย - งานสนับสนุนและบริการประชาชน - งานคุ้มครองและบำรุงรักษาทรัพย์สินของทางราชการและสถานที่สาธารณะ <p>๑.๒ งานนโยบายและแผน</p> <ul style="list-style-type: none"> - งานนโยบายและแผนพัฒนา - งานวิชาการ - งานข้อมูลและประชาสัมพันธ์ - งานงบประมาณ - งานสารสนเทศและระบบคอมพิวเตอร์ - งานประสานโครงการฝึกอบรม - งานโครงการอินเทอร์เน็ตตำบล - งานจัดทำข้อบังคับงบประมาณ <p>๑.๓ งานกฎหมายและคดี</p> <ul style="list-style-type: none"> - งานกฎหมายและนิติกรรม - งานร้องเรียนร้องทุกข์และอุทธรณ์ - งานข้อบัญญัติ อบต. และระเบียบ - งานดำเนินการทางคดีและศาลปกครอง - งานระเบียบการคลัง 	

โครงสร้างตามแผนอัตรากำลังปัจจุบัน	โครงสร้างตามแผนอัตรากำลังใหม่	หมายเหตุ
<p>- งานให้คำปรึกษาทางกฎหมาย และคดีแก่ประชาชน</p> <p>- งานกฎหมายและคดี</p> <p>๑.๔ งานป้องกันและบรรเทาสาธารณภัย</p> <p>- งานอำนวยความสะดวก</p> <p>- งานป้องกันสาธารณภัย</p> <p>- งานฟื้นฟู</p> <p>- งานช่วยเหลือฟื้นฟูและบรรเทาประสภภัย</p> <p>- งานกู้ภัย</p> <p>- งานช่วยเหลือและให้บริการประชาชน</p> <p>ในกิจการสาธารณประโยชน์</p> <p>- งานรักษาความสงบเรียบร้อย</p> <p>- งานสนับสนุนและบริการ</p> <p>๑.๕ งานกิจการสภา อบต.</p> <p>- งานระเบียบข้อบังคับประชุม</p> <p>- งานการประชุม</p> <p>- งานอำนวยความสะดวกและประสานงาน</p> <p>- งานติดตามผลการปฏิบัติงานตามมติสภา</p> <p>องค์การบริหารส่วนตำบล</p> <p>- งานประชุมกลุ่มพลังมวลชนอื่น ๆ</p> <p>- งานเลือกตั้ง ส.อบต.</p> <p>- งานข้อมูลการเลือกตั้ง</p> <p>- งานประชุมชนสัมพันธ์</p> <p>-งานส่งเสริมและสนับสนุนความรู้วิชาการแก่ ส.อบต.</p> <p>๑.๖ งานส่งเสริมการเกษตร</p> <p>- งานส่งเสริมการเกษตร</p> <p>- งานวิชาการเกษตร</p> <p>- งานเทคโนโลยีการเกษตร</p> <p>- งานส่งเสริมปศุสัตว์</p> <p>- งานข้อมูลวิชาการ</p> <p>- งานบำบัดน้ำเสีย</p> <p>- งานควบคุมและป้องกันโรคระบาด</p> <p>๑.๗ งานส่งเสริมสุขภาพและสาธารณสุข</p> <p>- งานอนามัยชุมชน</p> <p>- งานป้องกันยาเสพติด</p> <p>- งานสุขศึกษาและควบคุมโรคติดต่อ</p> <p>- งานรักษาความสะอาด</p> <p>- งานกำจัดขยะและน้ำเสีย</p> <p>- งานส่งเสริมและเผยแพร่</p>	<p>- งานให้คำปรึกษาทางกฎหมาย และคดีแก่ประชาชน</p> <p>- งานกฎหมายและคดี</p> <p>๑.๔ งานป้องกันและบรรเทาสาธารณภัย</p> <p>- งานอำนวยความสะดวก</p> <p>- งานป้องกันสาธารณภัย</p> <p>- งานฟื้นฟู</p> <p>- งานช่วยเหลือฟื้นฟูและบรรเทาประสภภัย</p> <p>- งานกู้ภัย</p> <p>- งานช่วยเหลือและให้บริการประชาชน</p> <p>ในกิจการสาธารณประโยชน์</p> <p>- งานรักษาความสงบเรียบร้อย</p> <p>- งานสนับสนุนและบริการ</p> <p>๑.๕ งานกิจการสภา อบต.</p> <p>- งานระเบียบข้อบังคับประชุม</p> <p>- งานการประชุม</p> <p>- งานอำนวยความสะดวกและประสานงาน</p> <p>- งานติดตามผลการปฏิบัติงานตามมติสภา</p> <p>องค์การบริหารส่วนตำบล</p> <p>- งานประชุมกลุ่มพลังมวลชนอื่น ๆ</p> <p>- งานเลือกตั้ง ส.อบต.</p> <p>- งานข้อมูลการเลือกตั้ง</p> <p>- งานประชุมชนสัมพันธ์</p> <p>-งานส่งเสริมและสนับสนุนความรู้วิชาการแก่ ส.อบต.</p> <p>๑.๖ งานส่งเสริมการเกษตร</p> <p>- งานส่งเสริมการเกษตร</p> <p>- งานวิชาการเกษตร</p> <p>- งานเทคโนโลยีการเกษตร</p> <p>- งานส่งเสริมปศุสัตว์</p> <p>- งานข้อมูลวิชาการ</p> <p>- งานบำบัดน้ำเสีย</p> <p>- งานควบคุมและป้องกันโรคระบาด</p> <p>๑.๗ งานส่งเสริมสุขภาพและสาธารณสุข</p> <p>- งานอนามัยชุมชน</p> <p>- งานป้องกันยาเสพติด</p> <p>- งานสุขศึกษาและควบคุมโรคติดต่อ</p> <p>- งานรักษาความสะอาด</p> <p>- งานกำจัดขยะและน้ำเสีย</p> <p>- งานส่งเสริมและเผยแพร่</p>	

โครงสร้างตามแผนอัตรากำลังปัจจุบัน	โครงสร้างตามแผนอัตรากำลังใหม่	หมายเหตุ
<p>๒. กองคลัง</p> <p>๒.๑ ฝ่ายการเงิน</p> <ul style="list-style-type: none"> - งานการเงิน - งานรับเงินเบิกจ่ายเงิน - งานจัดทำฎีกาเบิกจ่ายเงิน - งานเก็บรักษาเงิน <p>๒.๒ งานบัญชี</p> <ul style="list-style-type: none"> - งานการบัญชี - งานทะเบียนการคุมเบิกจ่ายเงิน - งานงบการเงินและงบทดรอง - งานแสดงฐานะทางการเงิน - รายงานทางการเงิน <p>๒.๓ งานพัฒนาและจัดเก็บรายได้</p> <ul style="list-style-type: none"> - งานภาษีอากร ค่าธรรมเนียมและค่าเช่า - งานพัฒนารายได้ - งานควบคุมกิจการค้าและค่าปรับ - งานทะเบียนควบคุมและเร่งรัดรายได้ - งานทะเบียนเบิกจ่ายวัสดุครุภัณฑ์และยานพาหนะ - งานธุรการประจำกองคลัง <p>๒.๔ งานทะเบียนทรัพย์สินและพัสดุ</p> <ul style="list-style-type: none"> - งานทะเบียนทรัพย์สินและแผนที่ภาษี - งานพัสดุ <p>๓. กองช่าง</p> <p>๓.๑ งานก่อสร้าง</p> <ul style="list-style-type: none"> - งานก่อสร้างและบูรณะถนน - งานก่อสร้างสะพาน เขื่อนทดน้ำและโครงการพิเศษ - งานข้อมูลก่อสร้าง - งานระบบข้อมูลและแผนที่เส้นทางคมนาคม - งานบำรุงรักษาเครื่องจักรและยานพาหนะ - งานควบคุมงานก่อสร้างถนนสะพานรางระบายน้ำและ โครงสร้างพื้นฐานอื่น ๆ - งานธุรการประจำกองช่าง - งานจัดทำฎีกาและพัสดุประจำกองช่าง 	<p>๒. กองคลัง</p> <p>๒.๑ งานการเงิน</p> <ul style="list-style-type: none"> - งานการเงิน - งานรับเงินเบิกจ่ายเงิน - งานจัดทำฎีกาเบิกจ่ายเงิน - งานเก็บรักษาเงิน <p>๒.๒ งานบัญชี</p> <ul style="list-style-type: none"> - งานการบัญชี - งานทะเบียนการคุมเบิกจ่ายเงิน - งานงบการเงินและงบทดรอง - งานแสดงฐานะทางการเงิน - รายงานทางการเงิน <p>๒.๓ งานพัฒนาและจัดเก็บรายได้</p> <ul style="list-style-type: none"> - งานภาษีอากร ค่าธรรมเนียมและค่าเช่า - งานพัฒนารายได้ - งานควบคุมกิจการค้าและค่าปรับ - งานทะเบียนควบคุมและเร่งรัดรายได้ - งานทะเบียนเบิกจ่ายวัสดุครุภัณฑ์และยานพาหนะ - งานธุรการประจำกองคลัง <p>๒.๔ งานทะเบียนทรัพย์สินและพัสดุ</p> <ul style="list-style-type: none"> - งานทะเบียนทรัพย์สินและแผนที่ภาษี - งานพัสดุ <p>๓. กองช่าง</p> <p>๓.๑ งานก่อสร้าง</p> <ul style="list-style-type: none"> - งานก่อสร้างและบูรณะถนน - งานก่อสร้างสะพาน เขื่อนทดน้ำและโครงการพิเศษ - งานข้อมูลก่อสร้าง - งานระบบข้อมูลและแผนที่เส้นทางคมนาคม - งานบำรุงรักษาเครื่องจักรและยานพาหนะ - งานควบคุมงานก่อสร้างถนนสะพานรางระบายน้ำและ โครงสร้างพื้นฐานอื่น ๆ - งานธุรการประจำกองช่าง - งานจัดทำฎีกาและพัสดุประจำกองช่าง 	

โครงสร้างตามแผนอัตรากำลังปัจจุบัน	โครงสร้างตามแผนอัตรากำลังใหม่	หมายเหตุ
<p>๓.๒ งานออกแบบและควบคุมอาคาร</p> <ul style="list-style-type: none"> - งานประเมินราคา - งานควบคุมการก่อสร้างอาคาร - งานออกแบบและบริการข้อมูล - งานสถาปัตยกรรมและมัณฑศิลป์ - งานวิศวกรรม - งานบริการข้อมูลและหลักเกณฑ์ - งานสำรวจและแผนที่ <p>๓.๓ งานประสานสาธารณูปโภค</p> <ul style="list-style-type: none"> - งานประสานสาธารณูปโภคและกิจการประปา - งานไฟฟ้าสาธารณะ - งานขนส่งและวิศวกรรมจราจร - งานระบายน้ำ - งานจัดตกแต่งสถานที่ <p>๓.๔ งานผังเมือง</p> <ul style="list-style-type: none"> - งานสำรวจและแผนที่ - งานวางผังพัฒนาเมือง - งานควบคุมทางผังเมือง - งานจัดรูปที่ดินและฟื้นฟูเมือง 	<p>๓.๒ งานออกแบบและควบคุมอาคาร</p> <ul style="list-style-type: none"> - งานประเมินราคา - งานควบคุมการก่อสร้างอาคาร - งานออกแบบและบริการข้อมูล - งานสถาปัตยกรรมและมัณฑศิลป์ - งานวิศวกรรม - งานบริการข้อมูลและหลักเกณฑ์ - งานสำรวจและแผนที่ <p>๓.๓ งานประสานสาธารณูปโภค</p> <ul style="list-style-type: none"> - งานประสานสาธารณูปโภคและกิจการประปา - งานไฟฟ้าสาธารณะ - งานขนส่งและวิศวกรรมจราจร - งานระบายน้ำ - งานจัดตกแต่งสถานที่ <p>๓.๔ งานผังเมือง</p> <ul style="list-style-type: none"> - งานสำรวจและแผนที่ - งานวางผังพัฒนาเมือง - งานควบคุมทางผังเมือง - งานจัดรูปที่ดินและฟื้นฟูเมือง 	
<p>๔. กองการศึกษา ศาสนา และวัฒนธรรม</p> <p>๔.๑ งานบริหารการศึกษา</p> <ul style="list-style-type: none"> -งานบริหารวิชาการ -งานนิเทศการศึกษา -งานเทคโนโลยีทางวิชาการศึกษา -งานลูกเสือและยุวกาชาด <p>๔.๒ งานส่งเสริมกิจการโรงเรียน</p> <ul style="list-style-type: none"> - งานข้อมูล - งานประสานกิจกรรม - งานส่งเสริมการศึกษา - งานจัดการศึกษา - งานพลศึกษา - งานทดสอบประเมินผลและตรวจวัดผลโรงเรียน - งานบริการและบำรุงสถานศึกษา - งานศูนย์พัฒนาเด็กเล็ก - งานข้อมูลพัฒนาการเด็ก - งานวิชาการและส่งเสริมพัฒนาการเด็ก - งานกิจกรรมศูนย์พัฒนาเด็กเล็ก - งานติดตามและประเมินผล 	<p>๔. กองการศึกษา ศาสนา และวัฒนธรรม</p> <p>๔.๑ งานบริหารการศึกษา</p> <ul style="list-style-type: none"> -งานบริหารวิชาการ -งานนิเทศการศึกษา -งานเทคโนโลยีทางวิชาการศึกษา -งานลูกเสือและยุวกาชาด <p>๔.๒ งานส่งเสริมกิจการโรงเรียน</p> <ul style="list-style-type: none"> - งานข้อมูล - งานประสานกิจกรรม - งานส่งเสริมการศึกษา - งานจัดการศึกษา - งานพลศึกษา - งานทดสอบประเมินผลและตรวจวัดผลโรงเรียน - งานบริการและบำรุงสถานศึกษา - งานศูนย์พัฒนาเด็กเล็ก - งานข้อมูลพัฒนาการเด็ก - งานวิชาการและส่งเสริมพัฒนาการเด็ก - งานกิจกรรมศูนย์พัฒนาเด็กเล็ก - งานติดตามและประเมินผล 	

โครงสร้างตามแผนอัตรากำลังปัจจุบัน	โครงสร้างตามแผนอัตรากำลังใหม่	หมายเหตุ
<p>๔.๓ งานส่งเสริมการศึกษา ศาสนา และวัฒนธรรม</p> <ul style="list-style-type: none"> - งานห้องสมุด พิพิธภัณฑ์ และเครือข่ายทางการศึกษา - งานกิจการศาสนา - งานส่งเสริมประเพณี ศิลปะและวัฒนธรรม - งานกีฬาและนันทนาการ <p>๔.๔ งานกีฬาและนันทนาการ</p> <ul style="list-style-type: none"> - งานส่งเสริมการกีฬา - งานส่งเสริมนันทนาการ 	<p>๔.๓ งานส่งเสริมการศึกษา ศาสนา และวัฒนธรรม</p> <ul style="list-style-type: none"> - งานห้องสมุด พิพิธภัณฑ์ และเครือข่ายทางการศึกษา - งานกิจการศาสนา - งานส่งเสริมประเพณี ศิลปะและวัฒนธรรม - งานกีฬาและนันทนาการ <p>๔.๔ งานกีฬาและนันทนาการ</p> <ul style="list-style-type: none"> - งานส่งเสริมการกีฬา - งานส่งเสริมนันทนาการ 	
<p>๕. กองสวัสดิการและสังคม</p> <p>๕.๑ งานสวัสดิการและพัฒนาชุมชน</p> <ul style="list-style-type: none"> - งานสวัสดิการสังคม - งานสุสานและฌาปนสถาน - งานพัฒนาชุมชนและสังคม - งานจัดระเบียบชุมชน <p>๕.๒ งานสังคมสงเคราะห์</p> <ul style="list-style-type: none"> - งานสงเคราะห์เด็ก สตรี คนชรา ผู้พิการ ผู้ป่วยเอดส์ - งานส่งเสริมสุขภาพ - งานพิทักษ์สิทธิ์เด็กและสตรี <p>๕.๓ งานส่งเสริมอาชีพและพัฒนาสตรี</p> <ul style="list-style-type: none"> - งานสนับสนุนกิจกรรมของเด็กและสตรี - งานพัฒนาสตรีและเยาวชน - งานส่งเสริมอาชีพและข้อมูลแรงงาน - งานสวนสาธารณะ - งานส่งเสริมและพัฒนาบทบาทของสตรี - งานส่งเสริมและพัฒนาวิสาหกิจชุมชน - งานส่งเสริมและพัฒนากลุ่มออมทรัพย์ - งานธุรการ 	<p>๕. กองสวัสดิการและสังคม</p> <p>๕.๑ งานสวัสดิการและพัฒนาชุมชน</p> <ul style="list-style-type: none"> - งานสวัสดิการสังคม - งานสุสานและฌาปนสถาน - งานพัฒนาชุมชนและสังคม - งานจัดระเบียบชุมชน <p>๕.๒ งานสังคมสงเคราะห์</p> <ul style="list-style-type: none"> - งานสงเคราะห์เด็ก สตรี คนชรา ผู้พิการ ผู้ป่วยเอดส์ - งานส่งเสริมสุขภาพ - งานพิทักษ์สิทธิ์เด็กและสตรี <p>๕.๓ งานส่งเสริมอาชีพและพัฒนาสตรี</p> <ul style="list-style-type: none"> - งานสนับสนุนกิจกรรมของเด็กและสตรี - งานพัฒนาสตรีและเยาวชน - งานส่งเสริมอาชีพและข้อมูลแรงงาน - งานสวนสาธารณะ - งานส่งเสริมและพัฒนาบทบาทของสตรี - งานส่งเสริมและพัฒนาวิสาหกิจชุมชน - งานส่งเสริมและพัฒนากลุ่มออมทรัพย์ - งานธุรการ 	
<p>๖. หน่วยตรวจสอบภายใน</p> <p>๖.๑ งานตรวจสอบภายใน</p>	<p>๖. หน่วยตรวจสอบภายใน</p> <p>๖.๑ งานตรวจสอบภายใน</p>	

กรอบอัตรากำลัง ๓ ปี ปีงบประมาณ ๒๕๖๗ - ๒๕๖๙

องค์การบริหารส่วนตำบลบ้านค้อ อำเภอบ้านผือ จังหวัดอุดรธานี

ลำดับ	ส่วนราชการ	กรอบ อัตรากำลัง	กรอบอัตรากำลังตำแหน่งที่ คาดว่าจะต้องใช้ในวง ระยะเวลา ๓ ปีข้างหน้า			อัตรากำลังคน เพิ่ม / ลด			หมายเหตุ
			เดิม	๒๕๖๗	๒๕๖๘	๒๕๖๙	๒๕๖๗	๒๕๖๘	
๑	ปลัด อบต. (นักบริหารงานท้องถิ่นระดับกลาง)	๑	๑	๑	๑	-	-	-	ว่างเดิม
๒	รองปลัด อบต. (นักบริหารงานท้องถิ่นระดับต้น)	๑	๑	๑	๑	-	-	-	มีคนครองตำแหน่ง
	๑. สำนักปลัด อบต.								
๓	หัวหน้าสำนักปลัด (นักบริหารงานทั่วไประดับต้น)	๑	๑	๑	๑	-	-	-	มีคนครองตำแหน่ง
๔	นักวิเคราะห์นโยบายและแผน ปฏิบัติการ/ชำนาญการ	๑	๑	๑	๑	-	-	-	มีคนครองตำแหน่ง
๕	นักทรัพยากรบุคคล ปฏิบัติการ/ชำนาญการ	๑	๑	๑	๑	-	-	-	ว่างเดิม
๖	นิติกร ปฏิบัติการ/ชำนาญการ	๑	๑	๑	๑	-	-	-	มีคนครองตำแหน่ง
๗	เจ้าพนักงานธุรการ ปฏิบัติงาน/ชำนาญงาน	๑	๑	๑	๑	-	-	-	มีคนครองตำแหน่ง
๘	เจ้าพนักงานป้องกันและบรรเทาสาธารณภัย ปฏิบัติงาน/ชำนาญงาน	๑	๑	๑	๑	-	-	-	มีคนครองตำแหน่ง
	พนักงานจ้างตามภารกิจ								
๙	ผู้ช่วยนักวิเคราะห์นโยบายและแผน	๑	๑	๑	๑	-	-	-	มีคนครองตำแหน่ง
๑๐	ผู้ช่วยเจ้าพนักงานธุรการ	๒	๒	๒	๒	-	-	-	มีคนครองตำแหน่ง
๑๑	ผู้ช่วยเจ้าพนักงานป้องกันฯ	๑	๑	๑	๑	-	-	-	มีคนครองตำแหน่ง
๑๒	พนักงานขับรถยนต์(ร.ร.อนุบาลหนองกุง)	๑	๑	๑	๑	-	-	-	มีคนครองตำแหน่ง
๑๓	พนักงานขับรถยนต์(ส่วนกลาง)	๑	๑	๑	๑	-	-	-	มีคนครองตำแหน่ง
๑๔	พนักงานขับรถยนต์(บรรทุกขยะ)	๑	๑	๑	๑	-	-	-	มีคนครองตำแหน่ง
	พนักงานจ้างทั่วไป								
๑๕	คนงานประจำรถขยะ	๓	๓	๓	๓	-	-	-	มีคนครองตำแหน่ง
๑๖	นักการภารโรง	๑	๑	๑	๑	-	-	-	มีคนครองตำแหน่ง
	รวม	๑๙	๑๙	๑๙	๑๙	-	-	-	
	๒. กองคลัง								
๑๗	ผู้อำนวยการกองคลัง (นักบริหารงานการคลังระดับต้น)	๑	๑	๑	๑	-	-	-	มีคนครองตำแหน่ง
๑๘	นักวิชาการเงินและบัญชี ปฏิบัติการ/ชำนาญการ	๑	๑	๑	๑	-	-	-	มีคนครองตำแหน่ง
๑๙	เจ้าพนักงานจัดเก็บรายได้ ปฏิบัติงาน/ชำนาญงาน	๑	๑	๑	๑	-	-	-	ว่างเดิม
๒๐	เจ้าพนักงานพัสดุ ปฏิบัติงาน/ชำนาญงาน	๑	๑	๑	๑	-	-	-	มีคนครองตำแหน่ง
	พนักงานจ้างตามภารกิจ								
๒๑	ผู้ช่วยเจ้าพนักงานจัดเก็บรายได้	๑	๑	๑	๑	-	-	-	มีคนครองตำแหน่ง
๒๒	ผู้ช่วยนักวิชาการเงินและบัญชี	๑	๑	๑	๑	-	-	-	มีคนครองตำแหน่ง
๒๓	ผู้ช่วยเจ้าพนักงานพัสดุ		๑	๑	๑	.+๑.	-	-	กำหนดเพิ่ม
๒๔	ผู้ช่วยเจ้าพนักงานธุรการ		๑	๑	๑	.+๑.	-	-	กำหนดเพิ่ม
	รวม	๖	๘	๘	๘	.+๒.	-	-	
	๓. กองช่าง								
๒๕	ผู้อำนวยการกองช่าง (นักบริหารงานช่างระดับต้น)	๑	๑	๑	๑	-	-	-	มีคนครองตำแหน่ง
๒๖	นายช่างโยธา ปฏิบัติงาน/ชำนาญงาน	๑	๑	๑	๑	-	-	-	ว่างเดิม
	พนักงานจ้างตามภารกิจ								
๒๗	ผู้ช่วยช่างไฟฟ้า	๑	๑	๑	๑	-	-	-	มีคนครองตำแหน่ง
๒๘	ผู้ช่วยเจ้าพนักงานประปา	๑	-	-	-	-๑	-	-	ยุบเลิก
๒๙	ผู้ช่วยเจ้าพนักงานธุรการ		๑	๑	๑	.+๑.	-	-	กำหนดเพิ่ม
๓๐	ผู้ช่วยนายช่างโยธา		๑	๑	๑	.+๑.	-	-	กำหนดเพิ่ม
	รวม	๔	๕	๕	๕	.+๑.	-	-	

ลำดับ	ส่วนราชการ	กรอบ อัตรา กำลัง	กรอบอัตราตำแหน่งที่ คาดว่าจะต้องใช้ในช่วง ระยะเวลา ๓ ปีข้างหน้า			อัตรากำลังคน เพิ่ม / ลด			หมายเหตุ
			เดิม	๒๕๖๗	๒๕๖๘	๒๕๖๙	๒๕๖๗	๒๕๖๘	
	๔. กองการศึกษา ศาสนาและวัฒนธรรม								
๓๑	ผู้อำนวยการกองการศึกษา (นักบริหารงานการศึกษาระดับต้น)	๑	๑	๑	๑	-	-	-	มีนครองตำแหน่ง
๓๒	นักวิชาการศึกษา ปฏิบัติการ/ชำนาญการ	๑	๑	๑	๑	-	-	-	มีนครองตำแหน่ง
	โรงเรียนอนุบาลหนองกุง								
๓๓	ผู้อำนวยการสถานศึกษา	๑	๑	๑	๑	-	-	-	มีนครองตำแหน่ง
๓๔	ครู	๗	๗	๗	๗	-	-	-	มีนครองตำแหน่ง
๓๕	ครูผู้ช่วย	๑	๑	๑	๑	-	-	-	ว่างเต็ม
	พนักงานจ้างตามภารกิจ								
๓๖	บุคลากรทางการศึกษา								
	-ผู้ช่วยเจ้าพนักงานการเงินและบัญชี	๑	๑	๑	๑	-	-	-	มีนครองตำแหน่ง
๓๗	ผู้ช่วยครู	๒	๒	๒	๒	-	-	-	มีนครองตำแหน่ง
	พนักงานจ้างทั่วไป								
๓๘	ผู้ดูแลเด็ก	๑	๑	๑	๑	-	-	-	ว่างเต็ม
๓๙	ภารโรง	๑	๑	๑	๑	-	-	-	มีนครองตำแหน่ง
๔๐	คนงานทั่วไป	๑	๑	๑	๑	-	-	-	มีนครองตำแหน่ง
	ศูนย์พัฒนาเด็กเล็กองค์การบริหารส่วนตำบลบ้ำด้อ								
๔๑	ผู้อำนวยการศูนย์พัฒนาเด็กเล็ก		๑	๑	๑	.+๑.	-	-	กำหนดเพิ่ม
๔๒	ครู	๒	๒	๒	๒	-	-	-	มีนครองตำแหน่ง
	พนักงานจ้างตามภารกิจ								
๔๓	ผู้ช่วยครู	๑	๑	๑	๑	-	-	-	มีนครองตำแหน่ง
	พนักงานจ้างทั่วไป								
๔๔	ผู้ดูแลเด็ก	๓	๓	๓	๓	-	-	-	มีนครองตำแหน่ง
	รวม	๒๓	๒๔	๒๔	๒๔	.+๑.	-	-	
	๕. กองสวัสดิการสังคม								
๔๕	ผู้อำนวยการกองสวัสดิการสังคม(นักบริหารงานสวัสดิการสังคมระดับต้น)	๑	๑	๑	๑	-	-	-	ว่างเต็ม
๔๖	นักพัฒนาชุมชน ปฏิบัติการ/ชำนาญการ	๑	๑	๑	๑	-	-	-	มีนครองตำแหน่ง
	พนักงานจ้างตามภารกิจ								
๔๗	ผู้ช่วยนักพัฒนาชุมชน	๑	๑	๑	๑	-	-	-	มีนครองตำแหน่ง
	รวม	๓	๓	๓	๓	-	-	-	
	๖. หน่วยตรวจสอบภายใน								
๔๘	นักวิชาการตรวจสอบภายใน ปฏิบัติการ/ชำนาญการ	๑	๑	๑	๑	-	-	-	ว่างเต็ม
	รวม	๑	๑	๑	๑	-	-	-	
	รวมทั้งสิ้น	๕๖	๖๐	๖๐	๖๐	-	-	-	

สรุปกรอบอัตรากำลัง ๓ ปี ปีงบประมาณ ๒๕๖๗ - ๒๕๖๙
องค์การบริหารส่วนตำบลบ้านค้อ อำเภอบ้านผือ จังหวัดอุดรธานี

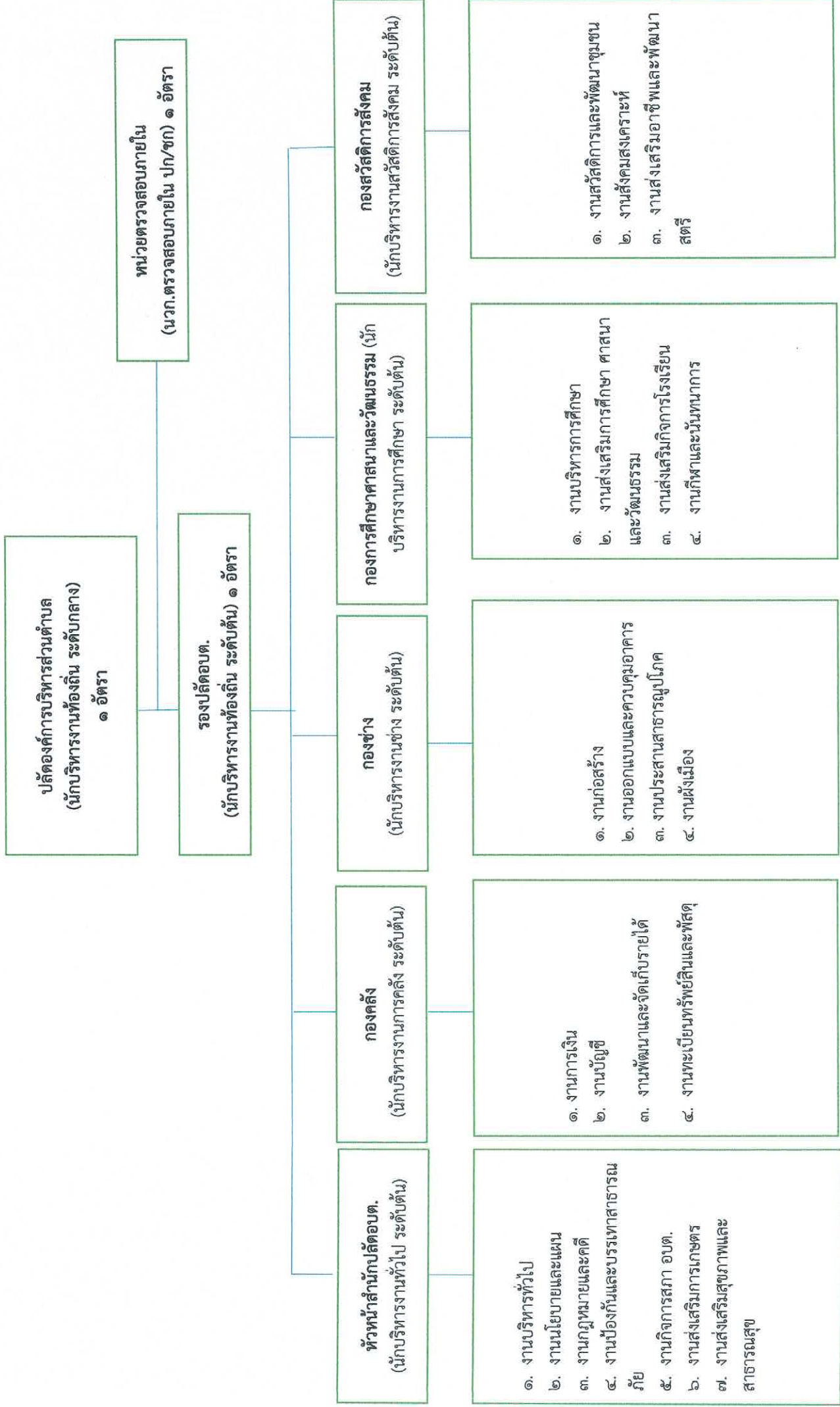
ลำดับ	ส่วนราชการ	กรอบ อัตรากำลัง เต็ม	กรอบอัตราตำแหน่งที่ คาดว่าจะต้องใช้ในช่วง ระยะเวลา ๓ ปีข้างหน้า			อัตรากำลังคน เพิ่ม / ลด			หมายเหตุ
			๒๕๖๗	๒๕๖๘	๒๕๖๙	๒๕๖๗	๒๕๖๘	๒๕๖๙	
๑	สำนักปลัด	๑๙	๑๙	๑๙	๑๙				
๒	กองคลัง	๖	๘	๘	๘	.+๒.			
๓	กองช่าง	๔	๕	๕	๕	.+๑.			
๔	กองการศึกษา ศาสนาและวัฒนธรรม	๒๓	๒๔	๒๔	๒๔	.+๑.			
๕	กองสวัสดิการสังคม	๓	๓	๓	๓				
๖	หน่วยตรวจสอบภายใน	๑	๑	๑	๑				
	รวม	๕๖	๖๐	๖๐	๖๐	.+๔.			

ที่	ชื่อรายงาน	เลขที่ตำแหน่ง	ระดับตำแหน่ง	จำนวนทั้งหมด	จำนวนที่อยู่ปัจจุบัน		อัตราส่วนที่คาดว่าจะมีผลต่อปี		อัตราส่วนที่คาดว่าจะมีผลต่อปี		การคำนวณค่าจ้างที่เพิ่มขึ้น(๒)		ค่าจ้างรวม(๓)			หมายเหตุ	
					จำนวน (คน)	เงินเดือน	เงินเดือน	เงินเดือน	เพิ่ม (+) / ลด (-)	เพิ่ม (+) / ลด (-)	๒๕๖๕	๒๕๖๖	๒๕๖๗	๒๕๖๘	๒๕๖๙		๒๕๗๐
	ยอดรวม			๕๗	๔,๑๕๕,๐๐๐	๓,๕๕๕,๐๐๐	๕๖	-๑	๕๖	-๑	๕๖	๕,๑๕๕,๐๐๐	๕,๑๕๕,๐๐๐	๕,๑๕๕,๐๐๐	๕,๑๕๕,๐๐๐	๕,๑๕๕,๐๐๐	๕,๑๕๕,๐๐๐
๕๕	ผู้ช่วยบริหารงาน	๕๕-๓-๑๑-๒๑๑๕-๐๑๑	ที่น	๑	๓๒๓,๖๐๐	๔๒๐,๐๐๐	๑	-	๑	-	๑	๓๒๓,๖๐๐	๓๒๓,๖๐๐	๓๒๓,๖๐๐	๓๒๓,๖๐๐	๓๒๓,๖๐๐	๓๒๓,๖๐๐
๕๖	นักพัฒนาชุมชน	๕๖-๓-๑๑-๒๑๑๕-๐๑๑	ป.ก	๑	๑๕๕,๐๕๐	๑๕๕,๐๕๐	๑	-	๑	-	๑	๑๕๕,๐๕๐	๑๕๕,๐๕๐	๑๕๕,๐๕๐	๑๕๕,๐๕๐	๑๕๕,๐๕๐	๑๕๕,๐๕๐
๕๗	พนักงานช่างเทคนิค			๑	๒๖๗,๐๐๐		๑	-	๑	-	๑	๒๖๗,๐๐๐	๒๖๗,๐๐๐	๒๖๗,๐๐๐	๒๖๗,๐๐๐	๒๖๗,๐๐๐	๒๖๗,๐๐๐
๕๘	ผู้ช่วยนักพัฒนาชุมชน			๑			๑	-	๑	-	๑	๑๑,๑๖๐	๑๑,๑๖๐	๑๑,๑๖๐	๑๑,๑๖๐	๑๑,๑๖๐	๑๑,๑๖๐
๕๙	หน่วยตรวจสอบภายใน			๑	๓๕๕,๓๒๐		๑	-	๑	-	๑	๓๕๕,๓๒๐	๓๕๕,๓๒๐	๓๕๕,๓๒๐	๓๕๕,๓๒๐	๓๕๕,๓๒๐	๓๕๕,๓๒๐
๕๙	นักวิชาการตรวจสอบภายใน			๑			๑	-	๑	-	๑	๑๒,๐๐๐	๑๒,๐๐๐	๑๒,๐๐๐	๑๒,๐๐๐	๑๒,๐๐๐	๑๒,๐๐๐
๖๐	รวมยอด			๖๑	๕,๓๕๕,๖๖๐	๓,๕๖๖,๖๖๐	๖๐	-๑	๖๐	-๑	๖๐	๕,๓๕๕,๖๖๐	๕,๓๕๕,๖๖๐	๕,๓๕๕,๖๖๐	๕,๓๕๕,๖๖๐	๕,๓๕๕,๖๖๐	๕,๓๕๕,๖๖๐
<p>รวมเป็นค่าจ้างบุคคลท้องถิ่น</p> <p>รวมเป็นเงินร้อยละ ๔๐ ของงบประมาณรายจ่ายประจำปี</p>																	

การใช้จ่ายเกี่ยวข้องกับเงินเดือนและประโยชน์ตอบแทนอื่น

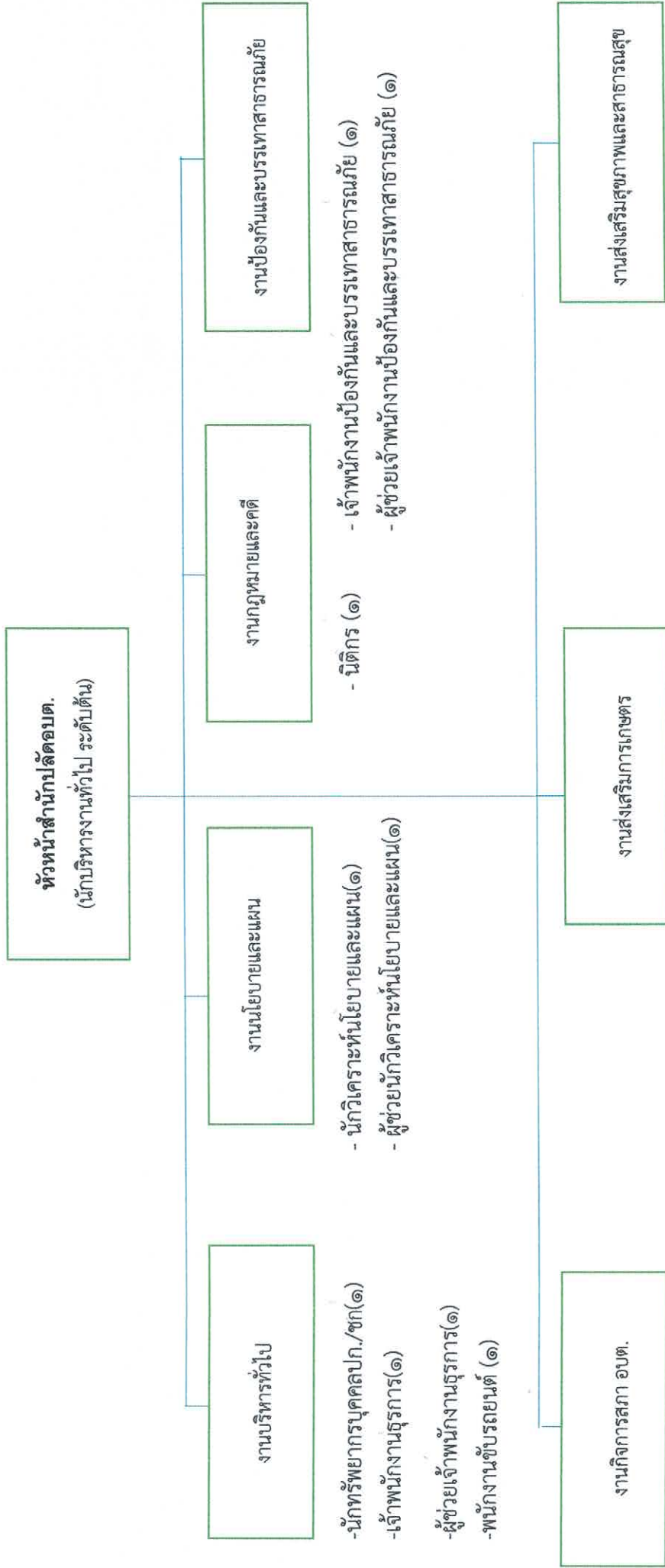
ปี	ประมาณการรายจ่ายประจำปีงบประมาณ	คิดเป็นร้อยละ ๔๐	ค่าใช้จ่ายบุคลากร	ค่าใช้จ่ายประโยชน์ตอบแทนอื่น	รวม	คิดเป็นร้อยละของงบประมาณการรายจ่าย
๒๕๖๗	๓,๕๖๖,๐๐๐	๑,๓๗๖,๔๐๐	๑,๕๖๖,๔๐๐	๑,๕๖๖,๔๐๐	๓,๑๓๒,๘๐๐	๘๗.๙๕๑
๒๕๖๘	๓,๕๖๐,๐๐๐	๑,๓๗๖,๐๐๐	๑,๖๒๑,๑๖๐	๑,๖๒๑,๑๖๐	๓,๑๖๘,๓๒๐	๘๖.๑๓๓
๒๕๖๙	๓,๕๖๐,๐๐๐	๑,๓๗๖,๐๐๐	๑,๖๒๑,๑๖๐	๑,๖๒๑,๑๖๐	๓,๑๖๘,๓๒๐	๘๗.๑๓๓

๑๐. แผนภูมิโครงสร้างการแบ่งส่วนราชการและอัตรากำลังขององค์การบริหารส่วนตำบลบ้านค้อ



แผนภูมิโครงสร้างของ อบต.บ้านค้อ

ปี ๒๕๖๗

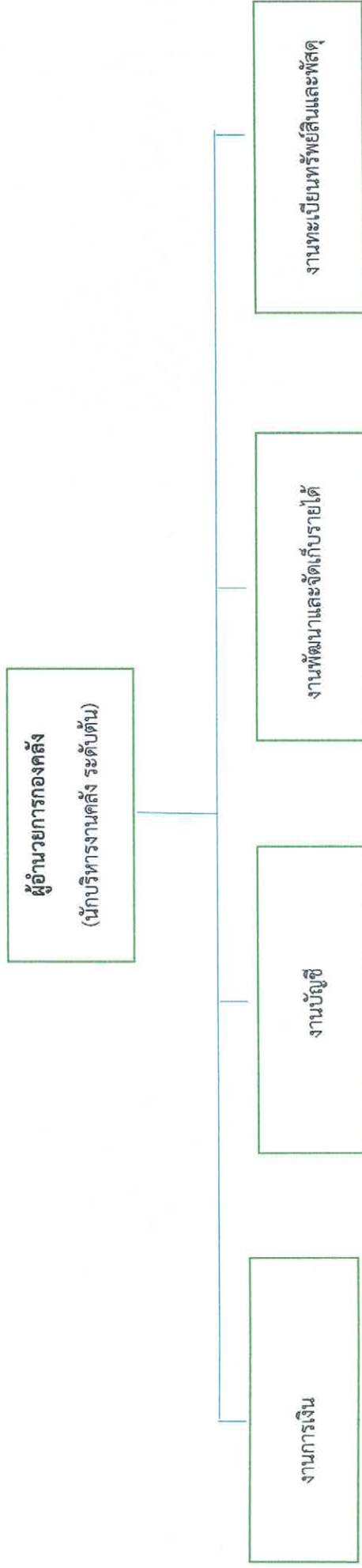


- ผู้ช่วยเจ้าพนักงานธุรการ(๑)
- พนักงานขับรถยนต์ (๑)
- นักทรัพยากรบุคคลป.ก./ชก(๑)
- เจ้าพนักงานธุรการ(๑)
- ผู้ช่วยเจ้าพนักงานธุรการ(๑)
- พนักงานขับรถยนต์ (๑)
- นักวิเคราะห์นโยบายและแผน(๑)
- ผู้ช่วยนักวิเคราะห์นโยบายและแผน(๑)
- นิติกร (๑)
- เจ้าพนักงานป้องกันและบรรเทาสาธารณภัย (๑)
- ผู้ช่วยเจ้าพนักงานป้องกันและบรรเทาสาธารณภัย (๑)

ระดับ/จำนวน (คน)	ทั่วไป			วิชาการ			อำนาจการท้องถิ่น			พนักงานส่วนตำบล	ลูกจ้างประจำ	พนักงานจ้าง	รวม
	ป.ก.	ชง.	อว.	ป.ก.	ชก.	ชพ.	ต.น	ก.ด	สูง				
ปัจจุบัน	๒	-	-	๓	-	-	๑	-	-	๖		๑๑	๑๗

แผนภูมิโครงสร้างของกองคลัง

ปี ๒๕๖๗



- นักวิชาการเงินและบัญชี (๑)

- ผู้ช่วยนักวิชาการการเงินและบัญชี (๑)

- ผู้ช่วยเจ้าพนักงานธุรการ (+๑)

- เจ้าพนักงานจัดเก็บรายได้ (๑)

- ผู้ช่วยเจ้าพนักงานจัดเก็บรายได้ (๑)

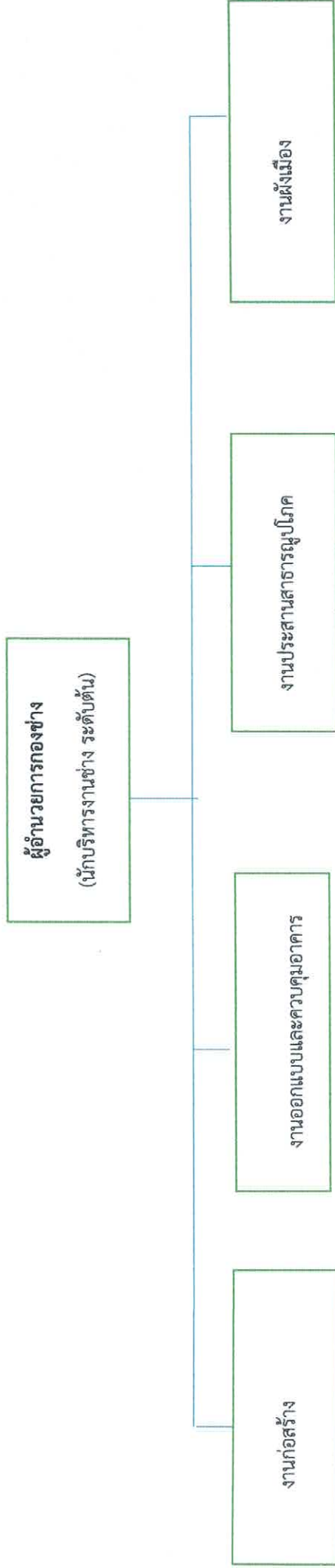
- เจ้าพนักงานพัสดุ (๑)

- ผู้ช่วยเจ้าพนักงานพัสดุ (+๑)

ระดับ/ จำนวน (คน)	ทั่วไป		วิชาการ				อำนาจการท้องถิ่น			พนักงานส่วนตำบล	ลูกจ้างประจำ	พนักงานจ้าง	รวม
	ปง.	ชง.	ชก.	ชพ.	ชช.	ต้น	กลาง	สูง					
ปัจจุบัน	๒	-	-	-	-	-	-	-	๑	-	-	๔	๘

แผนภูมิโครงสร้างของกองช่าง

ปี ๒๕๖๗



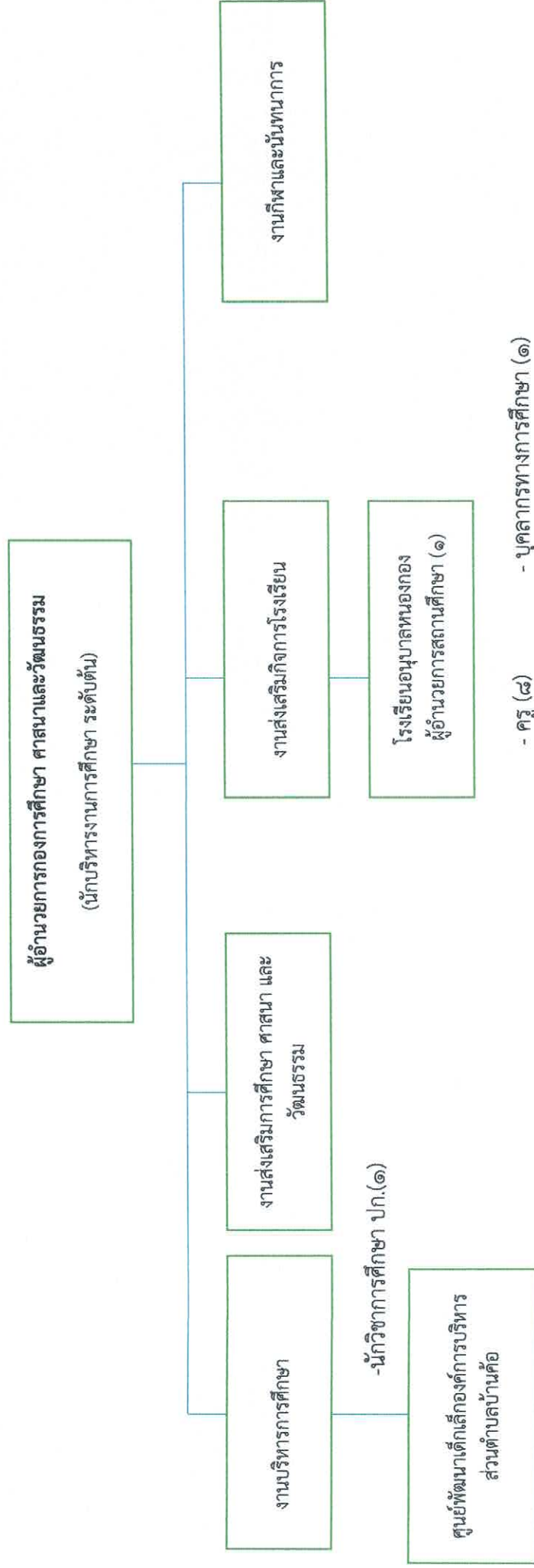
- นายช่างโยธา (๑)
- ผู้ช่วยนายช่างโยธา (+๑)
- ผู้ช่วยเจ้าพนักงานธุรการ (+๑)

- ผู้ช่วยช่างไฟฟ้า (๑)

ระดับ/จำนวน (คน)	ทั่วไป			วิชาการ			อำนาจการท้องถิ่น			พนักงานส่วนตำบล	ลูกจ้างประจำ	พนักงานจ้าง	รวม
	ปง.	ชง.	อว.	ปก.	ชก.	ชพ.	ชช.	ต้น	กลาง				
ปัจจุบัน	๑		-	-	-	-	-	๑	-	-	๒	๓	๕

แผนภูมิโครงสร้างของกองการศึกษา ศาสนาและวัฒนธรรม

ปี ๒๕๖๗



- ครู (๘) - บุคลากรทางการศึกษา (๑)

- ผู้ช่วยครูผู้ดูแลเด็ก (๒)

- ผู้ดูแลเด็ก (๑)

- คนงานทั่วไป (๑) - ภารโรง (๑)

- ผู้อำนวยการศูนย์เด็กเล็ก(+๑)

- ครู (๒)

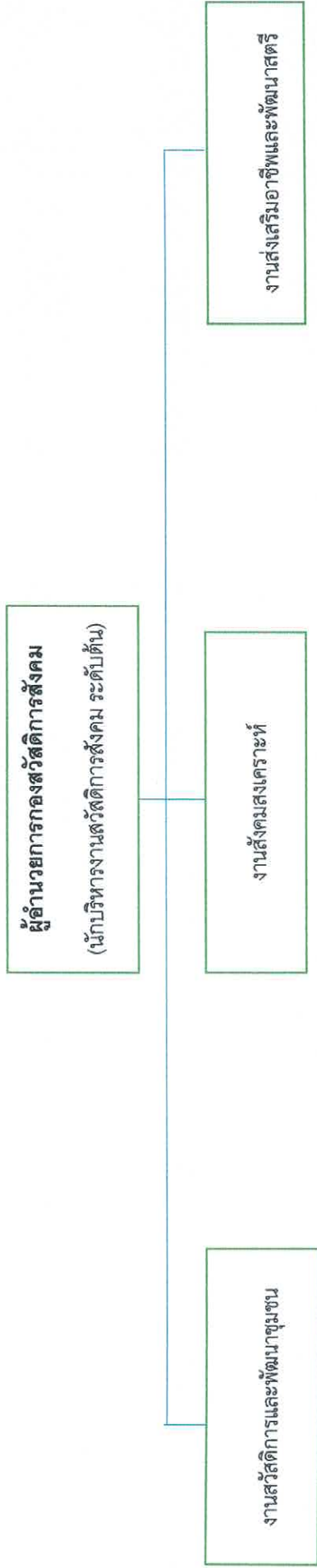
- ผู้ช่วยครูผู้ดูแลเด็ก (๑)

- ผู้ดูแลเด็ก (๓)

ระดับ/จำนวน (คน)	วิชาการ		วิชาการ			อำนาจการท้องถิ่น			พนักงานส่วนตำบล	ลูกจ้างประจำ	พนักงานจ้าง	รวม
	ครูผู้ช่วย	ค.ศ.๑	ค.ศ.๒	ปก.	ชก.	ชพ.	ชข.	ต้น				
ปัจจุบัน	-	๑	๙	๑	-	-	-	๓	-	-	๑๐	๒๔

แผนภูมิโครงสร้างของกองสวัสดิการสังคม

ปี ๒๕๖๗



- นักพัฒนาชุมชน (๑)

- ผู้ช่วยนักพัฒนาชุมชน (๑)

ระดับ/จำนวน (คน) ปัจจุบัน	ทั่วไป			วิชาการ			อำนาจการท้องถิ่น			พนักงานส่วนตำบล	ลูกจ้างประจำ	พนักงานจ้าง	รวม
	ปง.	ขง.	อว.	ชก.	ชพ.	ชช.	ต้น	กลาง	สูง				
			-	-	-	-	๑	-	-	-	๒	๑	๓

๑๑. บัญชีแสดงจัดคณลงผู้ตำแหน่งและผลการกำหนดเลขที่ตำแหน่งในส่วนราชการ

ลำดับ ที่	ชื่อ-สกุล	คุณ วุฒิ	กรอขออัตราเก่าเดิม		ระดับ	กรอขออัตรากำลังใหม่		เงินเดือน		หมายเหตุ
			เลขที่ตำแหน่ง	ตำแหน่ง		เลขที่ตำแหน่ง	ตำแหน่ง	เงินเดือน ตำแหน่ง	เงินเพิ่มอื่น ๆ/ เงินค่าตอบแทน	
1	ว่างเดิม	-	73-3-00-1101-001	นักบริหารงานท้องถิ่น	กลาง	73-3-00-1101-001	นักบริหารงานท้องถิ่น	548,040	134,400	134,400
2	นายประยูร ขุนแก้ว	ป.โท	73-3-00-1101-002	นักบริหารงานท้องถิ่น	ต้น	73-3-00-1101-002	นักบริหารงานท้องถิ่น	416,160	42,000	-
สำนักปลัด										
พนักงานส่วนตำบล										
3	นางสาวราชนาพร คำไธแสง	ป.ตรี	73-3-01-2101-001	นักบริหารงานทั่วไป	ต้น	73-3-01-2101-001	นักบริหารงานทั่วไป	409,320	42,000	-
4	นางสาวทิตชญา นามพลแสน	ป.ตรี	73-3-01-3103-001	นักวิเคราะห์ฯ	ชก	73-3-01-3103-001	นักวิเคราะห์ฯ	293,880	-	-
5	ว่างเดิม	-	73-3-01-3102-001	นักทรัพยากรบุคคล	ปก	73-3-01-3102-001	นักทรัพยากรบุคคล	355,320	-	-
6	นายสถาพร หาพันธุ์	ป.ตรี	73-3-01-3105-001	นิติกร	ปก	73-3-01-3105-001	นิติกร	185,040	-	-
7	นางสาวจินตนา ใจบุญ	ปวส.	73-3-01-1401-001	เจ้าพนักงานธุรการ	ชก	73-3-01-1401-001	เจ้าพนักงานธุรการ	230,400	-	-
8	นายถยสิทธิ์ สายสวัสดิ์	ปวส.	73-3-01-4805-001	เจ้าพนักงานป้องกันฯ	ปง	73-3-01-4805-001	เจ้าพนักงานป้องกันฯ	140,400	-	-
พนักงานจ้างตามภารกิจ										
9	นางสาวจิระนุช คำด้วง	ป.ตรี	-	ผู้ช่วยนักวิเคราะห์ฯ	-	-	ผู้ช่วยนักวิเคราะห์ฯ	276,360	-	-
10	นางสาวนทยา บุญชูสุข	ปวส.	-	ผู้ช่วยจพง.ธุรการ	-	-	ผู้ช่วยจพง.ธุรการ	172,560	-	-
11	นางสาวมัลลิกา จันทะบาง	ป.ตรี	-	ผู้ช่วยจพง.ธุรการ	-	-	ผู้ช่วยจพง.ธุรการ	170,280	-	-
12	นายภัทร มุสศิริ	ป.ตรี	-	ผู้ช่วยเจ้าพนักงาน ป้องกันฯ	-	-	ผู้ช่วยเจ้าพนักงานป้องกันฯ	138,000	-	-
13	นายสุวิทย์ ปานทวี	ม.ต้น	-	พนักงานขับรถยนต์ (ร.ร.อบุณฑลหนองกอง)	-	-	พนักงานขับรถยนต์	133,080	-	-
14	นายไสยา เพชรศรี	ม.ปลาย	-	พนักงานขับรถยนต์ (ส่วนกลาง)	-	-	พนักงานขับรถยนต์	188,520	-	-
15	นายทองลี พรหมเทศ	ม.ปลาย	-	พนักงานขับรถยนต์ (รถบรรทุกขยะ)	-	-	พนักงานขับรถยนต์	112,800	-	-
พนักงานจ้างทั่วไป										
16	ว่างเดิม	-	-	คนงานทั่วไป (ประจำ รถบรรทุกขยะ)	-	-	คนงานทั่วไป (ประจำ รถบรรทุกขยะ)	108,000	-	-
17	นายสรวิศ พิณะ	ม.ปลาย	-	คนงานทั่วไป (ประจำ รถบรรทุกขยะ)	-	-	คนงานทั่วไป (ประจำ รถบรรทุกขยะ)	108,000	-	-
18	นายวิวัฒน์ ศรีสุพรรณ	ม.ปลาย	-	คนงานทั่วไป (ประจำ รถบรรทุกขยะ)	-	-	คนงานทั่วไป (ประจำ รถบรรทุกขยะ)	108,000	-	-
19	นายสุนทร ไหวทรา	ม.ปลาย	-	นักการภารโรง	-	-	นักการภารโรง	108,000	-	-

ลำดับ ที่	ชื่อ-สกุล	คุณวุฒิ	กรอบอัตราค่าจ้างเดิม		กรอบอัตราค่าจ้างใหม่		เงินเดือน		หมายเหตุ		
			เลขที่ตำแหน่ง	ตำแหน่ง	ระดับ	เลขที่ตำแหน่ง	ตำแหน่ง	ระดับ		เงินเดือน ประจำ ตำแหน่ง	เงินเพิ่มอื่น ๆ/เงิน ค่าตอบแทน
กองคลัง											
พนักงานส่วนตำบล											
20	นางสุพิศ เสวตวงษ์	ป.โท	73-3-04-2102-001	นักบริหารงานคลัง	ต้น	73-3-04-2102-001	นักบริหารงานคลัง	ต้น	448,920	42,000	-
21	นางสาวเยาวภา ดาจง	ป.ตรี	73-3-04-3201-001	นักวิชาการเงินและบัญชี	ปก	73-3-04-3201-001	นักวิชาการเงินและบัญชี	ปก/ชก	185,040	-	-
22	ว่างเดิม	ปวส.	73-3-04-4204-001	เจ้าพนักงานจัดเก็บรายได้	ปง/ชง	73-3-04-4204-001	เจ้าพนักงานจัดเก็บรายได้	ปง/ชง	297,900	-	-
23	นายพิชกร ศรีสุณะ	ปวส.	73-3-04-4203-001	เจ้าพนักงานพัสดุ	ปก	73-3-04-4203-001	เจ้าพนักงานพัสดุ	ปง/ชง	140,400	-	-
พนักงานจ้างตามภารกิจ											
24	นางอุษณิศา คำพิมพ์	ป.ตรี	-	ผู้ช่วยนักวิชาการเงินและบัญชี	-	-	ผู้ช่วยนักวิชาการเงินและบัญชี	-	266,880	-	-
25	นางสาวนิภาพร มูลศรี	ปวส.	-	ผู้ช่วยเจ้าพนักงานจัดเก็บรายได้	-	-	ผู้ช่วยเจ้าพนักงานจัดเก็บรายได้	-	161,040	-	-
26	กำหนดเพิ่ม	ปวส.	-	-	-	-	ผู้ช่วยเจ้าพนักงานพัสดุ	-	138,000	-	21,420
27	กำหนดเพิ่ม	ปวส.	-	-	-	-	ผู้ช่วยเจ้าพนักงานธุรการ	-	138,000	-	21,420

ลำดับ ที่	ชื่อ-สกุล	คุณวุฒิ	กรอบอัตรากำลังเดิม		กรอบอัตรากำลังใหม่		เงินเดือน			หมายเหตุ	
			เลขที่ตำแหน่ง	ตำแหน่ง	ระดับ	เลขที่ตำแหน่ง	ตำแหน่ง	ระดับ	เงินเดือน		เงินประจำ ตำแหน่ง
กองช่าง											
พนักงานส่วนตำบล											
28	นายศรีชิต เวินชุม	ป.ตรี	73-3-05-2103-001	นักบริหารงานช่าง	ต้น	73-3-05-2103-001	นักบริหารงานช่าง	ต้น	389,400	42,000	-
29	ว่างเดิม	ปวส.	73-3-05-4701-001	นายช่างโยธา	-	73-3-05-4701-001	นายช่างโยธา	-	297,900	-	-
พนักงานจ้างตามภารกิจ											
30	นายไชยา พัฒพรม	ปวส.	-	ผู้ช่วยช่างไฟฟ้า	-	-	ผู้ช่วยช่างไฟฟ้า	-	158,880	-	-
31	กัทนเดเพิ่ม	ปวส.	-	-	-	-	ผู้ช่วยช่างโยธา	-	138,000	21,420	-
32	กัทนเดเพิ่ม	ปวส.	-	-	-	-	ผู้ช่วยเจ้าพนักงานธุรการ	-	138,000	21,420	-

ลำดับ ที่	ชื่อ-สกุล	คุณวุฒิ	กรอบอัตราค่าจ้างเดิม		กรอบอัตราค่าจ้างใหม่		เงินเดือน		หมายเหตุ		
			เลขที่ตำแหน่ง	ตำแหน่ง	ระดับ	เลขที่ตำแหน่ง	ตำแหน่ง	ระดับ		เงินเดือน	เงินประจำ ตำแหน่ง
กองการศึกษา ศาสนาและวัฒนธรรม พนักงานส่วนตำบล											
33	นางสุภัค เวชพันธุ์	ป.โท	73-3-08-2107-001	นักบริหารงานการศึกษา	ต้น	73-3-08-2107-001	นักบริหารงานการศึกษา	ต้น	416,160	42,000	
34	นางสาววรรณา พิมพ์ลือ	ป.ตรี	73-3-08-3803-001	นักวิชาการศึกษา	ชก	73-3-08-3803-001	นักวิชาการศึกษา	ชก	336,360	-	
35	นายวิชิต เวชพันธุ์	ป.โท	77-3-08-5500-781	ผู้อำนวยการสถานศึกษา	คศ.3	77-3-08-5500-781	ผู้อำนวยการสถานศึกษา	คศ.3	367,440	67,200	
36	นายอภิสิทธิ์ นิลชิด	ป.ตรี	77-3-08-6500-778	ครูผู้ช่วย	-	77-3-08-6500-778	ครูผู้ช่วย	-	196,320	-	ใช้เงินอุดหนุน
37	นางวราสนา กลิ่นแก้วมงคล	ป.โท	77-3-08-6500-779	ครู	คศ.2	77-3-08-6500-779	ครู	คศ.2		-	ใช้เงินอุดหนุน
38	นางเดือนใจ เลพล	ป.โท	77-3-08-6500-782	ครู	คศ.2	77-3-08-6500-782	ครู	คศ..		-	ใช้เงินอุดหนุน
39	นางวนิดา จันทร์เพ็ง	ป.โท	77-3-08-6500-780	ครู	คศ.2	77-3-08-6500-780	ครู	คศ.2		-	ใช้เงินอุดหนุน
40	นายพิชิต ดอนวิษา	ป.โท	77-3-08-6500-783	ครู	คศ.3	77-3-08-6500-783	ครู	คศ.3		-	ใช้เงินอุดหนุน
41	ว่างเดิม	ป.ตรี	77-3-08-6500-784	ครู	คศ.2	77-3-08-6500-784	ครู	คศ.2		-	ใช้เงินอุดหนุน
42	นางสาวกรรณรัตน์ ถิ่นใต้	ป.ตรี	77-3-08-6500-785	ครู	คศ.2	77-3-08-6500-785	ครู	คศ.2		-	ใช้เงินอุดหนุน
43	นายชัยแสง จันสี	ป.ตรี	77-3-08-6500-786	ครู	คศ.2	77-3-08-6500-786	ครู	คศ.2		-	ใช้เงินอุดหนุน
44	นางร่ำแพน แก้วนิงษ์	ป.โท	77-3-08-6600-482	ครู	คศ.2	77-3-08-6500-787	ครู	คศ.2		-	ใช้เงินอุดหนุน
45	นางจริยาพร พุทธิชัย	ป.โท	77-3-08-6600-483	ครู	คศ.2	77-3-08-6500-788	ครู	คศ.2		-	ใช้เงินอุดหนุน
พนักงานจ้างตามภารกิจ											
46	นางรารณณ์ พุทธิกุล	ป.ตรี	-	ผู้ช่วยผู้ดูแลเด็ก	-	-	ผู้ช่วยผู้ดูแลเด็ก	-	189,720	-	
47	นางสุติมา พรหมเทศ	ป.โท	-	ผู้ช่วยผู้ดูแลเด็ก	-	-	ผู้ช่วยผู้ดูแลเด็ก	-	278,160	-	
48	นางสาวสุพิชญา แสงดา	ป.ตรี	-	ผู้ช่วยผู้ดูแลเด็ก	-	-	ผู้ช่วยผู้ดูแลเด็ก	-	207,480	-	
49	นางสาวอนุธิดา โพธิ์ทอง	ป.ตรี	-	บุคลากรสนับสนุนการสอน - ผู้ช่วยเจ้าพนักงานการเงินและบัญชี	-	-	บุคลากรสนับสนุนการสอน - ผู้ช่วยเจ้าพนักงานการเงินและบัญชี	-	114,600	-	ใช้เงิน อุดหนุน
พนักงานจ้างทั่วไป											
50	ว่างเดิม		-	ผู้ดูแลเด็ก	-	-	ผู้ดูแลเด็ก	-	108,000	-	ว่างเดิม
51	นายชววุฒิ ศรทอง	ป.ตรี	-	ผู้ดูแลเด็ก	-	-	ผู้ดูแลเด็ก	-	108,000	-	ใช้เงินอุดหนุน
52	น.ส.สไบพร ป้อมเชียงตั้ง	ป.ตรี	-	ผู้ดูแลเด็ก	-	-	ผู้ดูแลเด็ก	-	108,000	-	ใช้เงินอุดหนุน
53	นางนริษา บุญไชย	ป.ตรี	-	ผู้ดูแลเด็ก	-	-	ผู้ดูแลเด็ก	-	108,000	-	ใช้เงินอุดหนุน
54	นายอนุสรณ์ พันป้อง	ม.ปลาย	-	คณานาวทั่วไป	-	-	คณานาวทั่วไป	-	108,000	-	ใช้เงินอุดหนุน
55	นายสงคราม ทองแกม	ม.ต้น	-	ภารโรง	-	-	ภารโรง	-	108,000	-	ใช้เงินอุดหนุน

กองสวัสดิการสังคม
พนักงานส่วนตำบล

ลำดับ ที่	ชื่อ-สกุล	คุณวุฒิ	กรอบอัตราค่าจ้างเดิม			กรอบอัตราค่าจ้างใหม่			เงินเดือน			หมายเหตุ
			เลขที่ตำแหน่ง	ตำแหน่ง	ระดับ ปี	เลขที่ตำแหน่ง	ตำแหน่ง	ระดับ	เงินเดือน	เงินประจำ ตำแหน่ง	เงินเพิ่มอื่น/ เงิน ค่าตอบแทน	
56	ว่างเดิม	ป.ตรี	73-3-11-2105-001	นักบริหารงานสวัสดิการสังคม	ต้น	73-3-11-2105-001	นักบริหารงานสวัสดิการสังคม	ต้น	393,600	42,000	-	
57	นางสาววิศารัตน์ กลิ่งหริต	ป.ตรี	73-3-11-3801-001	นักพัฒนาชุมชน	ปก	73-3-11-3801-001	นักพัฒนาชุมชน	ปก/ชก	185,040			
พนักงานจ้างตามภารกิจ												
58	นายริอาเพย พงษ์ทอง	ป.ตรี	-	ผู้ช่วยนักพัฒนาชุมชน	-	-	ผู้ช่วยนักพัฒนาชุมชน	-	267,000	-	-	

๑๒. แนวทางการพัฒนาข้าราชการ

ในการบริหารงานขององค์กรต่างๆ ทรัพยากรทางการบริหารที่สำคัญที่สุดขององค์กรก็คือ ทรัพยากรมนุษย์ขององค์กร เนื่องจากทรัพยากรมนุษย์เป็นผู้ใช้ทรัพยากรทางการบริหารอื่นๆ ขององค์กรในการดำเนินงานให้บรรลุผลตามวัตถุประสงค์ที่กำหนดไว้อย่างมีประสิทธิภาพและประสิทธิผล นอกจากนี้ ปริมาณและคุณภาพของบุคลากรก็เป็นปัจจัยสำคัญต่อความสำเร็จขององค์กร ซึ่งการที่องค์กรจะสามารถรักษาความสมดุลระหว่างปริมาณคนกับปริมาณงานและคุณภาพของบุคลากรให้เหมาะสมได้อย่างต่อเนื่อง องค์กรจะต้องมีการวางแผนการใช้กำลังคนอย่างเหมาะสม และมีการพัฒนาบุคลากรในทุกระดับขององค์กรให้มีศักยภาพอย่างต่อเนื่องและสม่ำเสมอ

องค์การบริหารส่วนตำบลบ้านค้อ ได้เล็งเห็นความสำคัญของบุคลากรผู้ปฏิบัติงานในองค์การอันได้แก่ ข้าราชการและพนักงานจ้างในสังกัด ซึ่งจะเป็นผู้ขับเคลื่อนภารกิจและยุทธศาสตร์ของหน่วยงานให้สำเร็จผลตามจุดมุ่งหมายของการพัฒนาที่กำหนดไว้ จึงได้กำหนดแนวทางในการพัฒนาบุคลากรของหน่วยงานไว้ดังนี้

- (๑) จัดส่งบุคลากรเข้ารับการฝึกอบรม หรือการประชุมสัมมนา หรือการประชุมเชิงปฏิบัติการตามหน่วยงานต่างๆ โดยเฉพาะการฝึกอบรมตามสายงานของตนกับสถาบันพัฒนาบุคลากรท้องถิ่น กรมส่งเสริมการปกครองท้องถิ่น การเข้ารับการฝึกอบรมที่หน่วยงานของรัฐหรือสถาบันการศึกษาจัดขึ้น เพื่อพัฒนาทักษะความสามารถของบุคลากรให้สามารถปฏิบัติหน้าที่ได้อย่างมีประสิทธิภาพและประสิทธิผล
- (๒) จัดให้มีการฝึกอบรมหรือการประชุมสัมมนาศาสนาบุคลากรในสังกัด โดยองค์การบริหารส่วนตำบลบ้านค้อเป็นผู้จัดอบรมเองหรือร่วมกับองค์กรปกครองส่วนท้องถิ่นใกล้เคียงเพื่อพัฒนาทักษะความรู้ ความสามารถในการปฏิบัติงานเฉพาะด้านหรือเฉพาะสายงานของบุคลากร
- (๓) ส่งเสริมและสนับสนุนให้มีการแลกเปลี่ยนความรู้ หรือประสบการณ์ในการทำงานระหว่างเจ้าหน้าที่ท้องถิ่นด้วยกันเองหรือผู้ชำนาญงานหรือผู้เชี่ยวชาญจากส่วนราชการอื่นๆ ตลอดจนจนถึงการขอรับคำแนะนำปรึกษาจากผู้กำกับดูแล หน่วยงานตรวจสอบอื่นๆ เช่น สำนักงานตรวจเงินแผ่นดิน เป็นต้น
- (๔) จัดให้มีการศึกษาดูงานองค์กรปกครองส่วนท้องถิ่นอื่น หรือหน่วยงานอื่นทั้งภาครัฐและภาคเอกชนที่เป็นแบบอย่างที่ดีการบริหารจัดการองค์กรหรือการพัฒนาท้องถิ่นในด้านต่างๆ เพื่อให้บุคลากรสามารถนำความรู้และประสบการณ์ที่ได้รับ มาปรับใช้หรือประยุกต์ใช้ในการปฏิบัติงานอันจะเป็นการเพิ่มประสิทธิภาพการทำงานให้สูงขึ้น
- (๕) ส่งเสริมและสนับสนุนบุคลากรให้ตระถึงการเป็นผู้รับใช้ประชาชนในพื้นที่การให้บริการประชาชนด้วยความรวดเร็ว เสมอภาคและทั่วถึง อำนวยความสะดวกและลดขั้นตอนการให้บริการประชาชน เพื่อให้ประชาชนหรือผู้รับบริการได้รับความพึงพอใจจากการให้บริการของเจ้าหน้าที่
- (๖) ส่งเสริมและสนับสนุนการนำเทคโนโลยีสารสนเทศและการสื่อสารมาใช้ในการปฏิบัติงานมากขึ้นเพื่อลดขั้นตอนและระยะเวลาในการปฏิบัติงานหรือระยะเวลาในการให้บริการประชาชน ลดความซ้ำซ้อนของงานและการใช้ทรัพยากรที่ไม่จำเป็นลง อันจะเป็นการใช้งบประมาณของหน่วยงานให้คุ้มค่ามากขึ้น

- (๗) ส่งเสริมและสนับสนุนให้บุคลากรพัฒนาองค์ความรู้ในวิชาชีพของตนเองอย่างต่อเนื่องผ่านการศึกษาทั้งในระบบและนอกระบบ ความถึงการศึกษตามอัธยาศัย เพื่อให้บุคลากรได้รับความรู้และสามารถประยุกต์ใช้ความรู้ในการปฏิบัติงานให้มีประสิทธิภาพและประสิทธิผลยิ่งขึ้น และส่งเสริมให้หน่วยงานเป็นองค์กรแห่งการเรียนรู้ต่อไป
- (๘) ส่งเสริมและสนับสนุนให้บุคลากรนำหลักเกณฑ์และวิธีการบริหารกิจการบ้านเมืองที่ดีมาใช้อย่างต่อเนื่องและปฏิบัติงานตามหลักเกณฑ์ดังกล่าวให้สัมฤทธิ์ผลในทุกมิติหรือตัวชี้วัดที่รัฐบาลกำหนด

๑๓. ประกาศคุณธรรม จริยธรรมของข้าราชการหรือพนักงานส่วนท้องถิ่น

ข้าราชการองค์การบริหารส่วนตำบลบ้านค้อและพนักงานจ้างขององค์การบริหารส่วนตำบลบ้านค้อมีหน้าที่ดำเนินการให้เป็นไปตามกฎหมายเพื่อรักษาประโยชน์ส่วนรวมและประเทศชาติ อำนวยความสะดวกและให้บริการแก่ประชาชนตามหลักธรรมาภิบาล โดยจะต้องยึดมั่นในค่านิยมหลักของมาตรฐานจริยธรรม ดังนี้

๑. การยึดมั่นในคุณธรรมและจริยธรรม
๒. การมีจิตสำนึกที่ดี ซื่อสัตย์ สุจริต และรับผิดชอบ
๓. การยึดถือประโยชน์ของประเทศไทยเหนือกว่าประโยชน์ส่วนตนและไม่มีผลประโยชน์ทับซ้อน
๔. การยืนหยัดทำในสิ่งที่ถูกต้อง เป็นธรรม และถูกกฎหมาย
๕. การให้บริการแก่ประชาชนด้วยความรวดเร็ว มีอัธยาศัยและไม่เลือกปฏิบัติ
๖. การให้ข้อมูลข่าวสารแก่ประชาชนอย่างครบถ้วน ถูกต้องและไม่บิดเบือนข้อเท็จจริง
๗. การมุ่งผลสัมฤทธิ์ของงาน รักษามาตรฐาน มีคุณภาพโปร่งใส และตรวจสอบได้
๘. การยึดมั่นในระบอบประชาธิปไตยอันมีพระมหากษัตริย์ทรงเป็นประมุข
๙. การยึดมั่นในหลักจรรยาวิชาชีพขององค์กร

ทั้งนี้การฝ่าฝืนหรือไม่ปฏิบัติตามมาตรฐานทางจริยธรรม ให้ถือว่าเป็นการกระทำผิดทางวินัย

ภาคผนวก

๑. คำสั่งคณะกรรมการจัดทำแผนอัตรากำลัง ๓ ปี ประจำปีงบประมาณ พ.ศ. ๒๕๖๗ - ๒๕๖๙
๒. บันทึกการประชุมคณะกรรมการจัดทำแผนอัตรากำลัง ๓ ปี ประจำปีงบประมาณ พ.ศ. ๒๕๖๗ - ๒๕๖๙



ประกาศองค์การบริหารส่วนตำบลบ้านค้อ
เรื่อง ให้แผนอัตรากำลัง ๓ ปี (พ.ศ. ๒๕๖๗ - ๒๕๖๙) มีผลบังคับใช้

ตามที่องค์การบริหารส่วนตำบลบ้านค้อ ได้ดำเนินการจัดทำแผนอัตรากำลัง ๓ ปี (พ.ศ. ๒๕๖๗ - ๒๕๖๙) ตามประกาศคณะกรรมการพนักงานส่วนตำบลจังหวัดอุดรธานี เรื่อง หลักเกณฑ์และเงื่อนไขเกี่ยวกับการบริหารงานบุคคลขององค์การบริหารส่วนตำบล ลงวันที่ ๒๕ มิถุนายน ๒๕๕๕ โดยมีวัตถุประสงค์เพื่อให้องค์การบริหารส่วนตำบลบ้านค้อ นำไปใช้เป็นเครื่องมือในการวางแผนการใช้อัตรากำลังคน พัฒนากำลังคนในองค์การบริหารส่วนตำบลให้สามารถดำเนินงานตามภารกิจขององค์การบริหารส่วนตำบลบ้านค้อได้สำเร็จตามวัตถุประสงค์และเป็นไปอย่างมีประสิทธิภาพและประสิทธิผล นั้น

บัดนี้ มติที่ประชุมคณะกรรมการพนักงานส่วนตำบลจังหวัดอุดรธานี (ก.อบต.จังหวัดอุดรธานี) ครั้งที่ ๙/๒๕๖๖ เมื่อวันที่ ๒๕ กันยายน ๒๕๖๖ ได้พิจารณาอนุมัติเห็นชอบแล้ว องค์การบริหารส่วนตำบลบ้านค้อจึงประกาศให้แผนอัตรากำลัง ๓ ปี (พ.ศ. ๒๕๖๗ - ๒๕๖๙) ให้มีผลบังคับใช้ตั้งแต่วันที่ ๑ ตุลาคม ๒๕๖๖ ถึงวันที่ ๓๐ กันยายน ๒๕๖๙

จึงประกาศให้ทราบโดยทั่วกัน

ประกาศ ณ วันที่ ๒๖ กันยายน พ.ศ. ๒๕๖๖

(นางพิมพ์พกานต์ ชาวค้อ)

นายกองค์การบริหารส่วนตำบลบ้านค้อ



คำสั่งองค์การบริหารส่วนตำบลบ้านค้อ

ที่ ๓๖๑/๒๕๖๖

เรื่อง แต่งตั้งคณะกรรมการจัดทำแผนอัตรากำลัง ๓ ปี ขององค์การบริหารส่วนตำบลบ้านค้อ
ประจำปีงบประมาณ พ.ศ. ๒๕๖๗ - ๒๕๖๙

ด้วยองค์การบริหารส่วนตำบลบ้านค้อ จะดำเนินการจัดทำแผนอัตรากำลัง ๓ ปี ประจำปีงบประมาณ พ.ศ. ๒๕๖๗ - ๒๕๖๙ อาศัยอำนาจตามความใน มาตรา ๑๕ และมาตรา ๒๕ แห่งพระราชบัญญัติระเบียบบริหารงานบุคคลส่วนท้องถิ่น พ.ศ. ๒๕๔๒ ข้อ ๑๕ ของประกาศคณะกรรมการพนักงานส่วนตำบลจังหวัดอุดรธานี เรื่อง หลักเกณฑ์และเงื่อนไขเกี่ยวกับการบริหารงานบุคคลขององค์การบริหารส่วนตำบล ลงวันที่ ๑๐ มกราคม พ.ศ. ๒๕๔๕ และข้อ ๑๒ ของประกาศคณะกรรมการพนักงานส่วนตำบลจังหวัดอุดรธานี เรื่อง หลักเกณฑ์และเงื่อนไขเกี่ยวกับพนักงานจ้าง (ฉบับที่ ๓) ลงวันที่ ๑๘ สิงหาคม ๒๕๕๗ จึงแต่งตั้งคณะกรรมการจัดทำแผนอัตรากำลัง ๓ ปี (พ.ศ. ๒๕๖๗ - ๒๕๖๙) ขององค์การบริหารส่วนตำบลบ้านค้อ ดังนี้

๑. นางพิมพ์ภกานต์ ชาวค้อ	นายกองค์การบริหารส่วนตำบล	ประธานกรรมการ
๒. นายประยูร ขุนแก้ว	รองปลัดรักษาการแทนปลัด องค์การบริหารส่วนตำบลบ้านค้อ	กรรมการ
๓. นายครรชิต เวินชุม	ผู้อำนวยการกองช่าง	กรรมการ
๔. นางสุพิศ เสวตวงษ์	ผู้อำนวยการกองคลัง	กรรมการ
๕. นางสาวภักดิ์ เวชพันธ์	ผู้อำนวยการกองการศึกษาฯ	กรรมการ
๖. นางสาวธิดารัตน์ กลจ้งหรีด	นักพัฒนาชุมชน	กรรมการ
๗. นางสาวธนาพร คำใสแสง	หัวหน้าสำนักปลัด	กรรมการและเลขานุการ
๘. นางสาวจินตนา ใจบุญ	เจ้าพนักงานธุรการ	กรรมการและผู้ช่วยเลขานุการ

โดยให้คณะกรรมการที่ได้รับแต่งตั้งดำเนินการจัดทำแผนดังกล่าว มีหน้าที่จัดทำแผนอัตรากำลัง ๓ ปี ขององค์การบริหารส่วนตำบลบ้านค้อ ประจำปีงบประมาณ พ.ศ. ๒๕๖๗ - ๒๕๖๙ โดยกำหนดจำนวนและตำแหน่งพนักงานส่วนตำบล ลูกจ้าง พนักงานจ้าง ให้สอดคล้องกับ ภารกิจ อำนาจหน้าที่ตามกฎหมายว่าด้วยการกำหนดแผนขั้นตอนการกระจายอำนาจให้แก่องค์กรปกครองส่วนท้องถิ่น กฎหมายว่าด้วยสภาพตำบลและองค์การบริหารส่วนตำบล ลักษณะงานที่ต้องปฏิบัติความยากและคุณภาพของงาน และปริมาณงานของส่วนราชการต่างๆ แล้วรายงานนายกองค์การบริหารส่วนตำบลบ้านค้อ เพื่อเสนอขอความเห็นชอบต่อ คณะกรรมการพนักงานส่วนตำบลจังหวัดอุดรธานี ต่อไป

ทั้งนี้ ตั้งแต่บัดนี้เป็นต้นไป

สั่ง ณ วันที่ ๒๙ เดือนมิถุนายน พ.ศ. ๒๕๖๖

(นางพิมพ์ภกานต์ ชาวค้อ)

นายกองค์การบริหารส่วนตำบลบ้านค้อ

บัญชีลงเวลาการประชุมคณะกรรมการจัดทำแผนอัตรากำลัง ๓ ปี ประจำปีงบประมาณ พ.ศ. ๒๕๖๗ - ๒๕๖๙

วันที่ ๒๕ เดือนกรกฎาคม พ.ศ. ๒๕๖๖

ณ ห้องประชุมองค์การบริหารส่วนตำบลบ้านค้อ อำเภอบ้านผือ จังหวัดอุดรธานี

ผู้เข้าประชุม ๘ คน

ลำดับ ที่	ชื่อ - สกุล	ตำแหน่ง	ลายมือชื่อ
๑	นางพิมพ์กานต์ ชาวค้อ	นายก อบต.บ้านค้อ	
๒	นายประยูร ชุนแก้ว	รองปลัด อบต. รักษาการแทน ปลัดอบต. บ้านค้อ	
๓	นางสุพิศ เสวตวงษ์	ผู้อำนวยการกองคลัง	
๔	นายครรชิต เวินชุม	ผู้อำนวยการกองช่าง	
๕	นางสุวิภา เวชพันธ์	ผู้อำนวยการกองการศึกษาฯ	
๖	นางสาวธิดารัตน์ กลจิ่งหรีด	นักพัฒนาชุมชน	
๗	นางสาวธนาพร คำใสแสง	หัวหน้าสำนักปลัด	
๘	นางสาวจินตนา ใจบุญ	เจ้าพนักงานธุรการ	

บันทึกการประชุมคณะกรรมการจัดทำแผนอัตรากำลัง ๓ ปี ประจำปีงบประมาณ พ.ศ. ๒๕๖๗ - ๒๕๖๙

วันที่ ๒๕ เดือนกรกฎาคม พ.ศ. ๒๕๖๖

ณ ห้องประชุมองค์การบริหารส่วนตำบลบ้านค้อ อำเภอบ้านผือ จังหวัดอุดรธานี

ผู้เข้าร่วมประชุม

๑. นางพิมพ์ภกานต์ ชาวค้อ	นายกองค์การบริหารส่วนตำบล	ประธานกรรมการ
๒. นายประยูร ขุนแก้ว	รองปลัด รักษาราชการแทน ปลัด องค์การบริหารส่วนตำบลบ้านค้อ	กรรมการ
๓. นางสุพิศ เสวตวงษ์	ผู้อำนวยการกองคลัง	กรรมการ
๔. นายครรชิต เวินชุม	ผู้อำนวยการกองช่าง รักษาราชการแทน ผู้อำนวยการกองสวัสดิการสังคม	กรรมการ
๕. นางสาวภัค เวชพันธุ์	ผู้อำนวยการกองการศึกษาฯ	กรรมการ
๖. นางสาวธิดารัตน์ กลจิ่งหรีด	นักพัฒนาชุมชน	กรรมการ
๗. นางสาวธนาพร คำใสแสง	หัวหน้าสำนักงานปลัด	กรรมการและเลขานุการ
๘. นางสาวจินตนา ใจบุญ	เจ้าพนักงานธุรการ	กรรมการและผู้ช่วยเลขานุการ

เริ่มประชุมเวลา ๑๐.๐๐ น.

เมื่อได้เวลาประชุม นางสาวธนาพร คำใสแสง เลขานุการคณะกรรมการฯ ให้สัญญาณเข้าประชุมครบองค์ประชุม นางพิมพ์ภกานต์ ชาวค้อ ทำหน้าที่เป็นประธานในที่ประชุมโดยมีระเบียบวาระการประชุมดังนี้

ระเบียบวาระที่ ๑ ประธานแจ้งให้ทราบ
เรื่องการจัดทำแผนอัตรากำลัง ๓ ปี ประจำปีงบประมาณ พ.ศ. ๒๕๖๗ - ๒๕๖๙

ระเบียบวาระที่ ๒ รับรองรายงานการประชุม
- ไม่มี -

ระเบียบวาระที่ ๓ เรื่องการพิจารณาจัดทำแผนอัตรากำลัง ๓ ปี ประจำปีงบประมาณ พ.ศ. ๒๕๖๗ - ๒๕๖๙

นางพิมพ์ภกานต์ ชาวค้อ
ประธานกรรมการ
- ตามที่องค์การบริหารส่วนตำบลบ้านค้อได้จัดทำและประกาศใช้แผนอัตรากำลัง ๓ ปี ประจำปีงบประมาณ พ.ศ. ๒๕๖๔ - ๒๕๖๖ ไปแล้วนั้น บัดนี้แผนอัตรากำลังดังกล่าวสิ้นสุดลงแล้ว เห็นควรต้องจัดทำแผนอัตรากำลัง ๓ ปีใหม่ ประจำปีงบประมาณ พ.ศ. ๒๕๖๗ - ๒๕๖๙ ดิฉันเห็นควรเชิญคณะกรรมการทุกท่านได้ประชุมในการจัดทำแผนอัตรากำลัง ๓ ปีดังกล่าวเพื่อกำหนดตำแหน่งพนักงานส่วนตำบลและพนักงานจ้าง ว่ามีตำแหน่งใดระดับใด อยู่ในส่วนใด จำนวนเท่าใด เพื่อเป็นกรอบในการกำหนดตำแหน่งและการใช้ตำแหน่ง พนักงานส่วนตำบลและพนักงานจ้างซึ่งจะต้อง คำนึงถึงภารกิจอำนาจหน้าที่ความรับผิดชอบ ลักษณะงานที่ต้องปฏิบัติตามความยากง่ายของงาน ตลอดจนทั้งภารกิจค่าใช้จ่ายขององค์การบริหารส่วนตำบลเอง

ที่จะจ่ายในด้านบุคคล และนอกจากนั้นเราจะได้พิจารณาการจัดทำโครงสร้าง ส่วนราชการใหม่ การจัดบุคคลากรที่มีอยู่เดิมลงตามโครงสร้างส่วนราชการ เดิมองค์การบริหารส่วนตำบลบ้านค้อได้แบ่งโครงสร้างออกเป็น ๕ กอง คือ สำนักปลัด กองคลัง กองช่าง กองการศึกษา ศาสนา และวัฒนธรรม และกองสวัสดิการสังคม ดังนั้นขอเชิญรองปลัด อบต. ชี้แจงในที่ประชุมว่าในแต่ละส่วน ได้กำหนดพนักงานจำนวนเท่าใด

นายประยูร ขุนแก้ว
กรรมการ

- ตามที่เราได้จัดทำกรอบอัตรากำล้าง ๓ ปี ประจำปีงบประมาณ พ.ศ. ๒๕๖๔ - ๒๕๖๖ ไปแล้วนั้น เนื่องจากภารกิจและงานที่เพิ่มมากขึ้น ประกอบกับ นโยบายของผู้บริหารที่เน้นการบริการประชาชนเป็นศูนย์กลาง ทำให้งานด้านการพัฒนาชุมชนเพิ่มมากขึ้นไปด้วย และการเข้าสู่ระบบแห่งขององค์กรปกครองส่วนท้องถิ่น ทำให้เกิดการเปลี่ยนแปลงหลายอย่าง ไม่ว่าจะเป็นเลขที่ ตำแหน่ง ชื่อตำแหน่ง หรือแม้แต่อัตราเงินเดือน เป็นต้น ก็เปลี่ยนแปลงไป ซึ่งจะต้องดำเนินการจัดทำแผนอัตรากำล้าง ๓ ปี ประจำปีงบประมาณ พ.ศ. ๒๕๖๗- ๒๕๖๙ เสนอให้คณะกรรมการพนักงานส่วนตำบลพิจารณาอนุมัติตามระเบียบ ลำดับต่อไปเชิญเลขานุการชี้แจงระเบียบกฎหมายที่เกี่ยวข้องครับ

นางสาวธนาพร คำใสแสง
กรรมการ/เลขานุการ

- งานบริหารงานบุคคล ขอชี้แจงระเบียบหลักเกณฑ์ที่เกี่ยวข้อง พระราชบัญญัติระเบียบบริหารงานบุคคลส่วนท้องถิ่น พ.ศ.๒๕๔๒ประกาศคณะกรรมการกลางพนักงานส่วนตำบล เรื่อง หลักเกณฑ์และเงื่อนไขเกี่ยวกับการบริหารงานบุคคลขององค์การบริหารส่วนตำบล ลงวันที่ ๑๑ พฤศจิกายน ๒๕๔๕ หนังสือชักซ้อมการจัดทำแผนอัตรากำล้าง ๓ ปี ประจำปีงบประมาณ พ.ศ. ๒๕๖๗ - ๒๕๖๙ ของคณะกรรมการกลางฯ ที่ มท ๐๘๐๙.๒/ว๗๐ ลงวันที่ ๑๙ มิถุนายน ๒๕๖๓ ให้องค์การบริหารส่วนตำบลดำเนินการจัดทำแผนอัตรากำล้างพนักงานระยะเวลา ๓ ปี และสามารถที่จะปรับปรุงและแก้ไขได้ แต่จะต้องได้รับความเห็นชอบจาก ก.อบต.จังหวัด ก่อน

นางพิมพ์กานต์ ชาวค้อ
ประธานกรรมการ

- อันดับแรก เชิญ สำนักปลัด

นางสาวธนาพร คำใสแสง
กรรมการ/เลขานุการ

- ในส่วนของสำนักปลัด ตำแหน่งที่มีอยู่นั้นเพียงพอและเหมาะสมกับปริมาณงานที่มีอยู่แล้ว และคิดว่าจำนวนพนักงานส่วนตำบลและพนักงานจ้างกับภาระงานที่มีในห้วงระยะเวลา ๓ ปีข้างหน้าเพียงพอกับจำนวนเจ้าหน้าที่ จึงไม่ขอ กำหนดตำแหน่งเพิ่ม

นางพิมพ์กานต์ ชาวค้อ
ประธานกรรมการ

- ในส่วนของกองคลัง เสนอเพิ่มเติมใหม่

นางสุพิศ เสวตวงศ์
กรรมการ

- ในส่วนกองคลังขอเสนอกำหนดตำแหน่งเพิ่ม เนื่องจากจำนวนพนักงานส่วนตำบลและพนักงานจ้างไม่เพียงพอกับภาระงานที่มีในห้วง ๓ ปี ข้างหน้า ซึ่งปัจจุบันกองคลังมีพนักงานส่วนตำบล จำนวน ๓ คน และมีความประสงค์ขอ โอน (ย้าย) จำนวน ๒ คน ทำให้คงเหลือพนักงานส่วนตำบลเพียง ๑ คน และ

พนักงานจ้างตามภารกิจ จำนวน ๒ คน ซึ่งไม่เพียงพอต่อปริมาณงานที่มีอยู่ในขณะนี้และห้วงระยะเวลา ๓ ปีข้างหน้า จึงขอกำหนดตำแหน่งเพิ่มดังนี้

๑. พนักงานจ้างตามภารกิจ ตำแหน่ง ผู้ช่วยเจ้าพนักงานพัสดุ จำนวน ๑ อัตรา

๒. พนักงานจ้างตามภารกิจ ตำแหน่ง ผู้ช่วยเจ้าพนักงานธุรการ จำนวน ๑ อัตรา

นางพิมพ์ภกานต์ ชาวค้อ
ประธานกรรมการ

- ในส่วนของกองช่าง เสนอเพิ่มเติมหรือไม่

นายครรชิต เวินชุม
กรรมการ

- ในส่วนกองช่างมีพนักงานส่วนตำบล ๑ คน พนักงานจ้างตามภารกิจ ๑ คน ซึ่งไม่เพียงพอและไม่มีความเหมาะสมกับปริมาณงานที่มีอยู่ จึงขอเสนอยุบพนักงานจ้างตามภารกิจ ตำแหน่งผู้ช่วยเจ้าพนักงานประปา เนื่องจากปัจจุบันมีการจ้างเหมาบุคคลเพื่อปฏิบัติหน้าที่ดูแลระบบน้ำประปาเพียงพอต่อปริมาณงานและการบริการประชาชนได้เพียงพอและมีประสิทธิผลดีอยู่แล้ว และขอเสนอกำหนดตำแหน่งพนักงานจ้างตามภารกิจเพิ่มเพื่อให้มีความเหมาะสมกับปริมาณงานที่จะมีในห้วง ๓ ปีข้างหน้า ดังนี้

๑. พนักงานจ้างตามภารกิจ ตำแหน่ง ผู้ช่วยนายช่างโยธา จำนวน ๑ อัตรา

๒. พนักงานจ้างตามภารกิจ ตำแหน่ง ผู้ช่วยเจ้าพนักงานธุรการ จำนวน ๑ อัตรา

นางพิมพ์ภกานต์ ชาวค้อ
ประธานกรรมการ

- กองการศึกษา ศาสนาและวัฒนธรรม เสนอเพิ่มเติมไหม

นางสุวภัค เวชพันธุ์
กรรมการ

- กองการศึกษา ศาสนาและวัฒนธรรม ดิฉันเห็นว่าตำแหน่งที่มีอยู่นั้นเพียงพอกับปริมาณงานที่มีอยู่แล้ว และคิดว่าจำนวนพนักงานส่วนตำบล พนักงานครูและพนักงานจ้างกับภาระงานที่จะมีในห้วง ๓ ปีข้างหน้าเพียงพอกับจำนวนเจ้าหน้าที่แล้ว จึงไม่ขอเสนอเพิ่ม

นางพิมพ์ภกานต์ ชาวค้อ
ประธานกรรมการ

- กองสวัสดิการสังคม เสนอเพิ่มเติมหรือไม่

นายครรชิต เวินชุม
กรรมการ

- ในส่วนกองสวัสดิการสังคมผมเห็นว่าตำแหน่งที่มีอยู่นั้น เพียงพอกับปริมาณงานที่มีอยู่แล้ว และคิดว่าจำนวนพนักงานส่วนตำบลและพนักงานจ้างกับภาระงานที่จะมีในห้วง ๓ ปีข้างหน้าเพียงพอกับจำนวนเจ้าหน้าที่แล้ว จึงไม่ขอเสนอเพิ่ม

นางพิมพ์ภกานต์ ชาวค้อ
ประธานกรรมการ

- เราก็ได้พิจารณาครบทุกส่วนแล้ว คราวนี้เรามาดูเรื่องภาระค่าใช้จ่ายรอบตำแหน่งที่เราวางไว้ว่าเป็นไบบ้าง ท่านปลัด ลองคำนวณดูว่าเป็น

อย่างไร ซึ่งตามระเบียบนั้น เราก็คงทราบกันดีอยู่แล้วว่าค่าใช้จ่ายจะต้องไม่เกิน ๔๐ เปอร์เซ็นต์ ตาม พรบ.ระเบียบบริหารงานบุคคลท้องถิ่น พ.ศ. ๒๕๔๒ มาตรา ๓๕

นายประยูร ขุนแก้ว
กรรมการ

- จากการศึกษาคำนวณตามหนังสือขกข้อมการจัดทำแผนอัตรากำลัง ตามหนังสือที่ มท๐๘๐๙.๒/ว๒๒ ลงวันที่ ๑ มีนาคม ๒๕๕๙ เรื่องขกข้อมแนวทางการปรับปรุงแผนอัตรากำลัง ๓ ปี ตามระบบจำแนกตำแหน่งใหม่ (ระบบแห่ง) ขององค์กรปกครองส่วนท้องถิ่น นั้น มีภาระค่าใช้จ่ายที่คิดออกมาแล้วตามกรอบที่เราได้พิจารณาไว้แล้วคือ

๑. ปีงบประมาณ ๒๕๖๗ ภาระค่าใช้จ่ายอยู่ที่ร้อยละ ๓๓.๘๘
 ๒. ปีงบประมาณ ๒๕๖๘ ภาระค่าใช้จ่ายอยู่ที่ร้อยละ ๓๕.๐๗
 ๓. ปีงบประมาณ ๒๕๖๙ ภาระค่าใช้จ่ายอยู่ที่ร้อยละ ๓๖.๐๙
- ซึ่งตามที่คำนวณมานี้ กรอบอัตรากำลังที่เรากำหนดนั้นก็ไม่เกินร้อยละ ๔๐ ตามระเบียบที่กำหนด

นางพิมพ์ภานต์ ชาวคือ
ประธานกรรมการ

- ตามที่รองปลัด อบต. ได้แจ้งแล้วว่าภาระค่าใช้จ่ายของเราไม่เกินร้อยละ ๔๐ ทั้งปีงบประมาณ พ.ศ. ๒๕๖๗ - ๒๕๖๙ นั้นก็คงไม่มีปัญหาอะไรในการกำหนดกรอบอัตรากำลังในอนาคตข้างหน้า ต่อไปเชิญเลขานุการ

นางสาวธนาพร คำใสแสง
กรรมการ/เลขานุการ

- ตามที่ท่านนายกองค์การบริหารส่วนตำบล ได้แจ้งให้ทุกส่วนแจ้งเพิ่มลดกรอบอัตรากำลังแต่ละส่วนในวันนี้ สรุปแล้วแผนอัตรากำลัง มีการยุบและกำหนดเพิ่ม ดังนี้

๑. ยุบเลิกตำแหน่ง เจ้าพนักงานจัดเก็บรายได้ จำนวน ๑ อัตรา สังกัดกองคลัง
๒. ยุบเลิกตำแหน่ง ผู้ช่วยเจ้าพนักงานประปา จำนวน ๑ อัตรา สังกัดกองช่าง และกำหนดเพิ่มพนักงานจ้างตามภารกิจ จำนวน ๔ ตำแหน่ง ดังนี้

๑. ผู้ช่วยเจ้าพนักงานพัสดุ จำนวน ๑ อัตรา สังกัด กองคลัง
๒. ผู้ช่วยเจ้าพนักงานธุรการ จำนวน ๑ อัตรา สังกัด กองคลัง
๓. ผู้ช่วยนายช่างโยธา จำนวน ๑ อัตรา สังกัด กองช่าง
๔. ผู้ช่วยเจ้าพนักงานธุรการ จำนวน ๑ อัตรา สังกัด กองช่าง

ส่วนตำแหน่งที่เหลือยังคงเป็นไปตามกรอบอัตรากำลังเดิม จึงเรียนให้คณะกรรมการทุกท่านทราบเพียงเท่านี้

นางพิมพ์ภานต์ ชาวคือ
ประธานกรรมการ

- ตามที่กรรมการและเลขานุการได้สรุปไปไม่ทราบว่าท่านใดจะเสนอ หรือแสดงความคิดเห็นอีกหรือไม่

ที่ประชุม

- ไม่มีผู้เสนอหรือแสดงความคิดเห็นเพิ่มเติม

นางพิมพ์ภานต์ ชาวคือ
ประธานกรรมการ

- ถ้าไม่มีท่านใดเสนอ หรือ แสดงความคิดเห็นอีกดิฉันขอมติที่ประชุมด้วยว่า เห็นชอบกับแผนอัตรากำลัง ๓ ปี ประจำปีงบประมาณ พ.ศ. ๒๕๖๗ - ๒๕๖๙ ที่ฝ่ายเลขานุการได้สรุปไปแล้ว หรือไม่

ที่ประชุม - มีมติพิจารณาเห็นชอบเป็นเอกฉันท์
ระเบียบวาระที่ ๔ เรื่องอื่นๆ
- ไม่มี -
ปิดการประชุม ๑๒.๐๐ น.

(ลงชื่อ)



(นางสาวธนาพร คำใสแสง)
หัวหน้าสำนักปลัด
กรรมการ/เลขานุการ

ผู้จัดบันทึกรายงานการประชุม

(ลงชื่อ)



(นางพิมพ์กานต์ ชาวค้อ)
นายกองค์การบริหารส่วนตำบลบ้านค้อ
ประธานคณะกรรมการ

ผู้ตรวจรายงานการประชุม